

Vuosikertomus 2010

TAMPEREEN
ENSI- JA TURVAKOTI RY



Vanhustyön merkitys
kasvaa edelleen.
Sivu 11.

Sisällys

Puheenjohtajan katsaus	2
Toiminnanjohtajan katsaus	3
Toiminta-ajatus ja strategia	5
Lastensuojelu	7
Vanhustyö	11
Perhe- ja kansalaistoiminta	17
Hallinto, tukipalvelut ja laatu	25
Työn arviointi, verkostot, tiedotus ja voimavarat	29
Liitteet	32
Osoitteita j@ numeroita	34



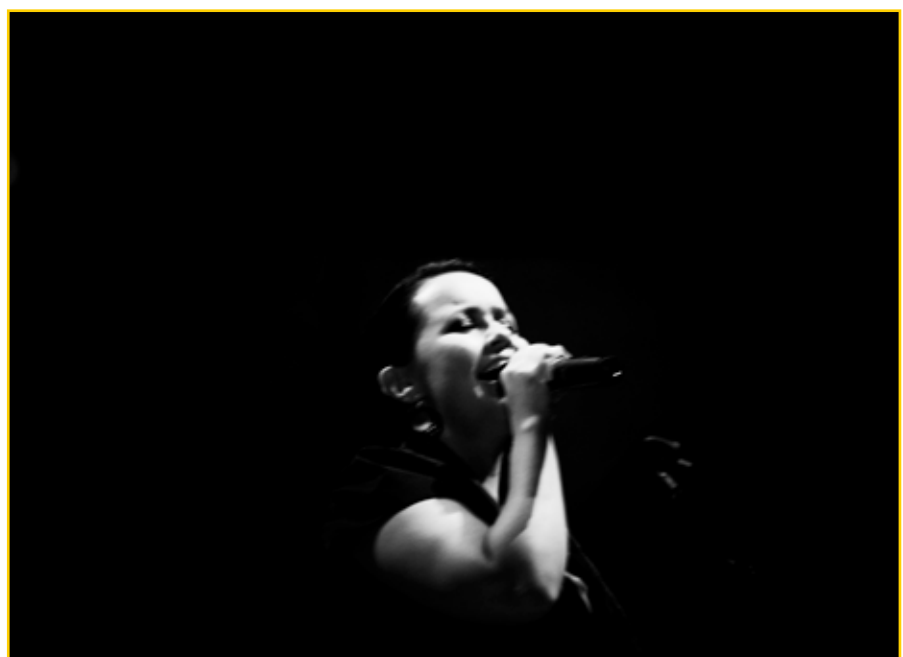
Turvakodissa saa olla rauhassa.
Sivu 8.



Päivätoiminta pitää virkeänä.
Sivu 11



Lapseen kannattaa panostaa aina
Sivu 7



Johanna Debreczeni lauloi Turvallinen
isä -konsertissa marraskuussa. Sivun 22.



Puheenjohtajan katsaus

Kulunut vuosi oli Tampereen ensi- ja turvakoti ry:lle taloudellisesti erittäin raskas. Tämän saman jouduin sanomaan myös edellisessä katsauksessani. Vuosien saatossa on kävijämäärä vaihdellut melkoisesti. Välillä on talo täynnä asiakkaita ja hetken päästä asiakkaita ei olekaan. Syytä on kovin vaikea löytää. Asiakkaiden määrää eivät selitä lama, eivät juhlapyhät, eivät lomat, ei työttömyys. Yhteistä selittäjää ei ole. Varmaa kuitenkin on, että vaikka turvakoti olisi tyhjänä, se ei tarkoita sitä, että kaikilla perheillä olisi yhteiselo auvoista, ongelmatonta.

Selvitimme pitkällä aikavälillä väkivaltaa nähneiden ja kokeneiden lasten kokemuksia ja niiden vaikutuksia. Raportti on koskettavaa luettavaa, mitä kaikkea lapset ovat joutuneet näkemään, kuulemaan ja kokemaan.

Liekö uudistuneen lastensuojelulain syytä tai ansiota se, että yhdistyksemme on vuoden varrella ollut useasti julkisuudessa. Yhdistyksemme toiminnasta kysellään, halutaan mm. tukea toimintamme piirissä olevia perheitä monin eri tavoin. Kaunis kiitos siitä, että yhdistyksemme on huomattu ja huomioitu!

Jo monta vuosikymmentä sitten ennustettiin, ettei ensikotitoimintaa enää tarvita. Uskottiin, että au-lasten katoaminen, suvun häpeästä vapautuminen ja hyvinvointiyhteiskunnan palvelut yksinhuoltajaperheille riittävät takaamaan kohtuullisen elämän. Toisin on käynyt. Edelleen ensikoteja tarvitaan. Ne saattavat olla jopa täynnä. Näin oli ainakin Tampereella osan aikaa vuodesta 2010. Syyt hakeutua ensikotiin ovat toisenlaiset kuin ennen. Nyt syyt ovat poikkeuksetta syntyvän lapsen koko elämään vaikuttavia, ellei apua anneta ajoissa. Syihin ei ole syytön yhteiskuntakaan monine kielteisine ilmiöineen.

Tampereen ensi- ja turvakodin perhetuvat Hervantatupa, Annantupa ja Linnainmaatupa edustavat perheille



suunnattua kynnyksetöntä kansalaistoimintaa, jossa vertaistuki ja ryhmän, samassa asemassa olevien perheiden yhteiset arjen kokemukset auttavat selviämään arjesta. Arjen sankareita kaikki!

Yhdistyksemme vanhuspalvelut ovat tuottaneet ostopalvelusopimuksella asumis- ja päiväpalveluita sadoille tamperelaisille vanhuksille jo kahdenkymmenen vuoden ajan. Väliaikaiseksi tarkoitettu toiminnasta tuli pysyvää; ensin vain tamperelaisille vanhuksille ja nyt

kenelle tahansa. Asiakkaat ovat entistä sairaampia. Siksi henkilöstön asema ei ole helppo. Henkilöstöä on toki ohjeiden edellyttämä määrä. Henkilökunnan jaksaminen on koetuksella.

Haluan kiittää henkilökuntaa laadukkaasta ja hyvästä työstä. Yhdistyksen hallitus ansaitsee parhaat kiitokset suuresta vapaaehtoistoiminnasta niin hallinnon toteuttamisessa kuin myös palveluiden piirissä tehdystä vapaaehtoistyöstä.

Lähdemme vuoteen 2011 toiveikkain mielin - yhdistystämme tarvitaan. Vuotta 2011 vietetään kaikissa EU-maissa vapaaehtoistoiminnan teemavuotena, jonka tarkoitus on edistää vapaaehtois- ja järjestötoiminnan edellytyksiä, lisätä vapaaehtoistoiminnan arvostusta ja saada uusia vapaaehtoisia mukaan. Tampereen ensi- ja turvakoti ry on Tampereella ollut yksi uranuurtajista. Takana on lähes 70 vuotta vapaaehtoistoimintaa.

Lämmin kiitos kaikille vapaaehtoisille, ystäville, jäsenille ja toimintamme rahoittajille!

Sirkka Merikoski
puheenjohtaja

”Syihin ei ole syytön yhteiskuntakaan monine kielteisine ilmiöineen.”

Toiminnanjohtajan katsaus

Tätä vuotta on leimannut tekemisen meininki ja monella tapaa hyvä työilmapiiri ja tulostakin on tullut. Vuosi on ollut asioiden jäsentämisen ja rakenteiden kirkastamisen aikaa. Yhdistykselle saatiin mm. uudet säännöt. Järjestötyön keskeistä kulmakiveä kehittämistyötäkään ei ole unohdettu.

Menneen vuoden yksi kirkkain tähti oli lapsityön yli kymmenvuotisen taipaleen dokumentointi raportiksi, joka sai nimekseen Elävä päiväkirja. Se on hieno näyttö määrätietoisesta työskentelystä. Se on myös muistutus, että aika ajoin kannattaa ja on syytäkin pysähtyä arvioinnin äärelle kirjaamaan tehtyä työtä.

Olemme saaneet tänä vuonna paljon julkisuutta työllemme. Turvallinen isä -konsertti nosti jälleen erityisesti ensi- ja turvakotityötä esille lämpimissä tunnelmissa. Hyväntekeväisyuskonsertti on osa kansalaistoimintaamme, joka sai uusia muotoja kertomusvuoden aikana. Käynnistimme Ystävänäpäivänä yhdistyksen Ystävätoiminnan. Vuoden lopussa yhdistyksellä oli jo 54 Ystävää.

Yhdistyksen ilme muuttui uuden logon myötä. Uutta logoa käytettiin uusitusissa ja ensimmäistä kertaa kaikki palvelut kokoavassa esitteessämme. Ammattilaisten verkostolle tarkoitettu Miinan päivä kokosi lähes 80 yhteistyökumppania yhteen kuuntelemaan ja keskustelemaan vauvojen kaltoinkohtelusta sekä vanhemman ja vauvan kiintymyssuhteesta.

Ikäihmisten asumispalveluissa Petsamokodin työntekijät kasvattivat ammattitaitoaan muistisairauksien hoidossa. Ammattitaito on yksi valttimme yhä kiristyvässä kilpailussa mm. palveluseteliasiakkaista. Kertomusvuonna Petsamokodissa on opittu monien poislähteenneiden vuoksi, millaista on hyvä saattohoito ja miten sitä edelleen kehitetään.

Päivätoimintaan saatiin esimies, jonka työryhmä otti hyvin vastaan. Päivätoiminnan mallia kehitettiin aiempaa asiakaslähtöisemmäksi haastattelemalla ja keskustelemalla asiakkaiden kanssa. Myös kuntouttava päivätoiminta on rakentanut edelleen malliaan aiempaa toimivammaksi.

Ensikodissa on jälleen havaittu, että tuloksellinen työ vaatii työntekijöiltä korkeaa ammattitaitoa ja asiakkaat paljon kannattelua. Alueellinen perhekuntoutus Pikku-Miina on jatkanut äitien ja heidän lastensa parissa avokuntoutustyötä. Työssä kokeiltiin uusia menetelmiä,



kuten taideterapiaa.

Turvakoti on tarjonnut tänäkin vuonna lähes kolmelle sadalle ihmiselle turvaa. Asiakastilanteet ovat olleet monella tapaa haastavia. Asiakkaina on ollut niin suomalaisia kuin maahanmuuttajataustaisia, turvaa tarvitsevia vanhempia lapsineen.

Sukupolvien talon ja Salhojakeskuksen keittiöissä ovat puhaltaneet raikkaat uudet tuulet ja kehittäminen on ollut osa toimintastrategiaa. Monessa vuoden aikana pidetyssä juhlassa herkulliset tarjottavat ovat

ilmaantuneet pöytään ammattilaisen ottein.

Perhekulma Puhurin tapaamispaikassa mm. etävanhemmuuden tuen mallia on syvennetty. Asiakkaita on ollut kaksinkertaisesti edelliseen vuoteen verrattuna. Lisäksi univalverytymykseen on kehitetty toimiva malli, jota päästiin kokeilemaan ja esittelemään verkostolle vuoden lopussa.

Perhetuvat ovat kansalaistoiminnan ytimessä ja suunta on aivan oikea. Näin ajattelevat varmasti myös Tamperen kaupunki ja RAY, jotka tukivat taloudellisesti perhetupia.

Laatutyömme on laatupäällikön ja hyvän työryhmän ansiosta edennyt oikeasuuntaisesti ja johdonmukaisesti. Hallinnossakin on tänä vuonna ollut kehittämistä, kun mm. sisäistä verkkoa ja reaaliaikaista talouden seurantaa on rakennettu.

Ilman vastavuoroista luottamusta näin isoa organisaatiota on mahdotonta johtaa. Suuret kiitokset hallituksen puheenjohtajalle ja jäsenille, jotka omalla toiminnallaan autoivat yhdistystä eteenpäin.

Kiitos kaikille työntekijöille, yhteistyökumppaneille ja yli sadalle vapaaehtoiselle tärkeästä työstä, jota olette tänäkin vuonna tehneet useiden satojen ihmisten hyväksi joko välillisesti tai välittömästi. Elämän onni syntyy ihmisten välisestä kohtaamisesta. Vaalitaan sitä.

Tuula Haukka-Wacklin
toiminnanjohtaja



Toiminta-ajatus ja strategia

”Elämän
tuulissa
tukena.”

Yhdistyksen ympärivuorokautista palvelutuotantoa tuotetaan yhdistyksen omistamassa Sukupolvien talossa Mutkakatu 38 b-c. Sukupolvien talossa sijaitsevat ensi- ja turvakoti, alueellista perhekuntoutusta tuottava Pikku-Miina, ikäihmisten palvelutalo ja ryhmäkoti, ikäihmisten kuntouttava päivätoiminta ja ravintopalvelut. Yhdistyksen hallinto ja ikäihmisten päivätoimintakeskus sekä toinen keittiöistä sijaitsevat vuokratiloissa osoitteessa Salhojankatu 27 B.

Perhetupien palveluita tuotetaan yhdessä yhdistyksen omistamassa ja kahdessa vuokratussa osakehuoneistossa: Annalassa, Hervannassa ja Linnainmaalla.

Sen lisäksi yhdistys on vuokrannut tiloja Sumeliuksenkatu 18:sta, missä sijaitsevat lapsityö, äitien kanssa tehtävä työ, tapaamispaikkatoiminta ja uni-valverytmineuvonta. Yhdistyksen omistama Sumeliuksenkadun Klubi Oy sijaitsee niin ikään tässä osoitteessa. Tavoitteena on tuottaa omistajayhteisönsä toimintoja tukevia sosiaalisia ja terveydenhuollollisia avopalveluita.

Tampereen ensi- ja turvakoti ry

Yhdistys toimii kansalaisjärjestönä, jonka tehtävänä on:

Edistää lapsen oikeutta suotuisiin kasvuolosuhteisiin ja turvalliseen kehitykseen, tukea vanhemmuutta ja perheitä, erityisesti kriisilanteissa

Ehkäistä perheväkivaltaa

Toimia vanhusten aseman, sosiaalisen turvallisuuden ja elämänolosuhteiden parantamiseksi

Toimia kansalaisjärjestönä, joka aktivoi, tukee ja edistää ihmisten omaehtoista osallistumista

Mahdollistaa eri ikäisten ihmisten osallistuminen ja sukupolvien välinen vuorovaikutus

Toimia terveiden elintapojen edistämiseksi.

ARVOMME

- Turvallisuus
- Asiakkaan kunnioittaminen
- Osallisuuden tukeminen
- Oikeudenmukaisuus

VISIOMME

- Yhdistys on rohkea
- aikaansa edellä oleva
- yhteiskunnan muutoksiin herkästi reagoiva toimija, joka tarjoaa asiakkailleen parhaan mahdollisen tuen ja hoidon.

STRATEGISET PÄÄMÄÄRÄMME

- Aktiivinen palveluiden kehittäjä ja laadun jatkuva kehittäminen
- Tavoitteita tukeva kansalaistoiminta
- Henkilöstön ammattitaidon jatkuva kehittyminen
- Työhyvinvoinnin tukeminen
- Riittävät taloudelliset voimavarat



Lastensuojelu

Ensi- ja turvakotia sekä Päiväryhmä Pikku-Miinaa (alueellinen perhekuntoutus) johti lastensuojelutyön esimies.

Ensi- ja turvakodissa työskenteli yhdeksän ohjaajaa 31.1. asti, jonka jälkeen yksi ohjaajista siirtyi vastaavan ohjaajan tehtäviin.

Lisäksi henkilöstöön kuuluivat oppisopimuksella oleva lähihoitaja-opiskelija ja lähiavustaja.

Elokuusta lähtien lähiavustajaksi siirtyi oppisopimusopiskelija, joka suoritti kotityöpalveluiden ammattitutkintoa. Pikku-Miinaassa työskenteli kaksi ohjaajaa.

Ensi- ja turvakodin käyttövuorokaudet yhteensä ovat laskeneet hieman kolmen viimeisen vuoden ajan (kuvio 1.). Kun tilastollisia tunnuslukuja tarkastellaan erikseen, turvakotivuorokaudet ovat nousseet hieman kertomusvuonna ja ensikotivuorokaudet laskeneet verrattuna edelliseen vuoteen.

Ensikoti

Ensikoti toimii perhekuntoutusyksikkönä. Ensikoti on tarkoitettu vauvaperheille, jotka tarvitsevat vahvaa tukea. Ensikotityössä kiinnitetään erityistä huomiota vauvan tarpeiden tunnistamiseen ja niihin vastaamiseen.

Keskeistä on tukea vauvan ja vanhemman välistä varhaista vuorovaihtusta sekä äidiksi että isäksi kasvamista. Arkea rakennetaan yhdessä ja ohjaaja toimii rinnalla kulkijana ja tukijana. Vanhempi voi tulla ensikotiin raskauden loppuvaiheessa tai vauvan kanssa. Tuemme koko perheen yhdessäoloa, joten myös perheen isät voivat olla mukana ensikodin arjessa. Asumisaika sovitaan yksilöllisesti perheen tarpeiden mukaan.

Kertomusvuonna oli aikuisasiakkaita ensikodissa yhteensä 16. Asiakkaina oli 12 äitiä ja neljä isää. Lapsia oli yhteensä 13, joista tyttöjä oli kuusi ja poikia

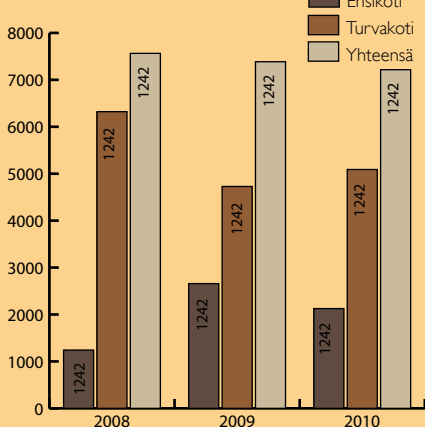
seitsemän. Lapsista yksi oli yli vuoden ikäinen ja kaikki muut alle vuoden ikäisiä. Asiakkaita tuli kahdeksasta kunnasta.

Asiakkaista neljä oli maahanmuuttajataustaisia ja muut 12 olivat suomalaisia. Ensikotiasiakkaiden ikä vaihteli 14 vuodesta 30 vuoteen. Aikuisasiakkaiden keski-ikä oli 22,93 vuotta (Kuvio 2.). Asiakkaat hakeutuivat ensikotiin joko itse, äitiysneuvolan tai kunnan sosiaalityöntekijöiden ohjaamina. Kaikilla asiakkailla oli kunnan maksusitoumus. Yleisin ensikotijakson pituus oli kahdesta kuukaudesta kuuteen kuukauteen. (Kuvio 3.) Ensikodin käyttövuorokaudet olivat 2126 ja ne vähentyivät edellisestä vuodesta 532 vuorokautta. (Taulukko 4.)

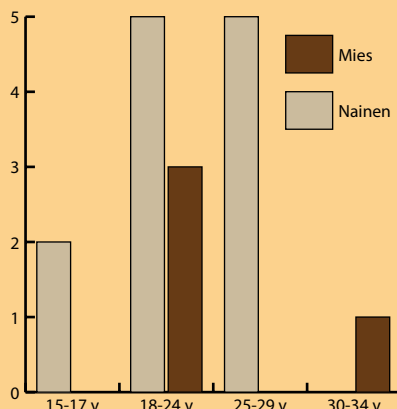
Kertomusvuodelle asetetut tavoitteet toteutuivat osittain. Ensikoti toimi

KUVIOT 1-5

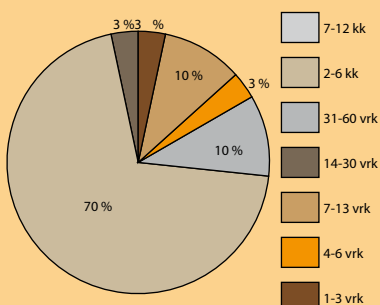
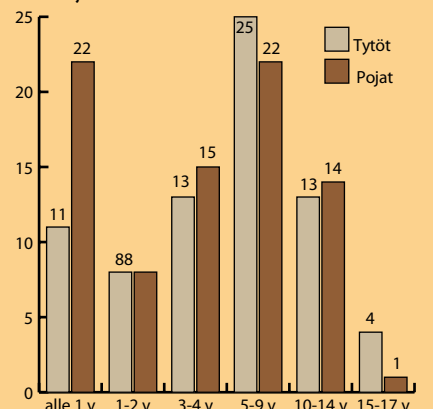
Kuvio 1. Ensi- ja turvakotivuorokausien vertailu vuosina 2008 - 2010.



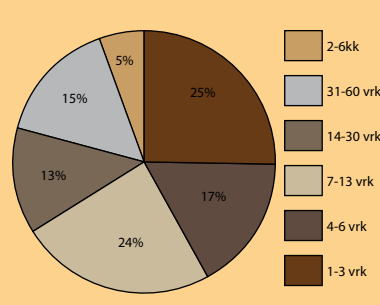
Kuvio 2. Ensikodin asiakkaiden ikäjakauma vuonna 2010.



Kuvio 5. Turvakodissa asiakkaina olleiden lasten ikäjakauma vuonna 2010.



Kuvio 3. Ensikotijaksojen pituudet vuonna 2010.



Kuvio 4. Turvakoti-asiakkaiden turvakotijaksojen pituudet vuonna 2010.



kahdella ohjaajalla koko vuoden. Toinen ohjaajista vaihtui alkuvuodesta 2010. Ensikotimalli hioutui entisestään vuoden 2010 aikana. Aamu-, vanhemmuus- ja yhteisöryhmät kuuluivat ensikodin arkeen. Musiikkiterapeutin ohjaama musiikkiryhmä toteutui alkuvuodesta muutaman kerran. Opiskelijoita ohjattiin ensikotityöhön edelleen. Verkoston kanssa tehtiin tiivistä yhteistyötä.

Kaksi terveydenhoitajaopiskelijaa teki opinnäytetyönään opaslehtisen varhaisesta vuorovaikutuksesta, jota voidaan hyödyntää ensikotityössä. Toinen ensikodin työntekijöistä aloitti varhaisen vuorovaikutuksen opinnot.

Ensikodin strategisia painoalueita oli asetettu kertomusvuodelle kaksi. Strategiset painoalueet ja niiden toteuma on ilmaistu taulukossa 2.

Turvakoti

Turvakoti tarjoaa turvaa ja apua perheväkivaltaa kohdanneille ja sen uhan alla eläville perheille. Väkivallan kohteeksi joutuminen ja sen todistaminen voi olla traumatisoivaa aikuisil-

le ja lapsille. Turvakoti tarjoaa mahdollisuuden purkaa kokemuksia ja tunteita turvallisessa ympäristössä. Työmenetelmänä käytetään lasten ja aikuisten kanssa yksilökeskusteluja traumaviitekehuksesta käsin.

Turvakotiin ohjautui perheitä 25 kunnasta. Yhteensä asiakkaita oli 299, joista eri henkilöitä oli 262. Muutama perhe kävi turvakodissa kaksi tai useamman kerran. Yksittäisiä naisasiakkaita oli 95, miehiä 11 ja lapsia 156. Asiakkaista 28 oli maahanmuuttajataustaisia, 13 eri maasta. Turvakodissa puhuttiin kahdeksaa eri äidinkieltä. Käyttövuorokausia oli 5090. Turvakotijaksojen pituudet vaihtelivat vuorokaudesta lähes neljään kuukauteen (Kuvio 4.). Turvakodissa olleiden lasten ikä vaihteli alle vuodesta 17 vuoteen. Suurin osa lapsista oli 5 – 9-vuotiaita. (Kuvio 5.)

Turvakodissa on myös muita tukimuotoja, kuten ryhmiä, lasten ja aikuisten yksilötapaamisia. (Taulukko 5.) Turvakodissa asuva perhe voi saada myös tehostettua, intensiivistä tukea. Intensiivijaksolla perheen apuna on oma työntekijä, joka kannattelee ja

ohjaa perhettä. Jakson kesto sovitaan perheen ja sosiaalityöntekijän kanssa.

Palveluihin kuuluu myös vanhemmuuden tukijakso. Sen tarkoituksena on kartoittaa perheen arjenhallinnan vahvuuksia ja kehittämisaalueita sekä tukea perhettä vahvempaan arjenhallintaan. Perheinterventio on tarkoitettu ensi- ja turvakodin asiakasperheille arjessa tapahtuvan perustyön lisänä. Intervention keskipisteessä ovat lapsi ja puhumattomat asiat.

Perheinterventio sisältää alkuarvioinnit, turvallisuusarvioinnin ja vähintään seitsemän tapaamista. Ensi- ja turvakodissa on mahdollista järjestää univalverytmitystä, joka on tarkoitettu perheille, jotka tarvitsevat konkreettista apua lapsen uniongelmiin. Työntekijä hoitaa lasta öisin ja tukee vanhempaa normaalin unirytmien löytämisessä. Turvakoti tarjoaa avotyönä parikeskusteluina, joiden tarkoituksena on vahvistaa parisuhdetta ja ehkäistä uusien ongelmien syntymistä. Turvakotijakson jälkeen asiakkaan on mahdollista jatkaa työskentelyä oman työntekijänsä kanssa avokeskusteluina. (Taulukko 5.)

Pikku-Miina Alueellinen perhekuntoutus

Alueellinen perhekuntoutus on ryhmätoimintaa, jonka keskeisiä tavoitteita ovat vauvaperheen arjen tukeminen, omien voimavarojen löytäminen sekä vanhemman ja lapsen vuorovaikutuksen kehittäminen. Perhekuntoutus on intensiivistä tukea 0-2 vuotiaiden lasten perheille.

Työskentelyn yhtenä perustana on vertaisryhmän tuki. Ryhmä kokoontuu kolme kertaa viikossa viiden kuukauden aikana. Isät ovat olleet mahdollisuuksien mukaan toiminnassa mukana yhteisissä neuvotteluissa, kotikäynneillä sekä perhekuntoutuskurssilla Sopukassa. Perheet osallistuvat Ensi- ja turvakotien liiton viisi vuorokautta kestäväälle perhekuntoutuskurssille Sopukan koulutus- ja perhekuntoutuskes-

kuksessa Sipoossa.

Toimintavuonna toteutui kaksi ryhmäjaksoa. Kevään ryhmä oli suuri (viisi äitiä ja viisi vauvaa). Ryhmän äidit olivat erittäin uupuneita ja masentuneita. Tämä aiheutti työntekijöille tavallista suuremman haasteen. Syksyn ryhmässä aloitti viisi perhettä, joista yksi perhe lopetti kuukauden kuluttua henkilökohtaisista syistä.

Kevään aikana äidit osallistuivat viisi kertaa taideterapiaryh-

mään. Syksyllä taideterapeutti ohjasi ryhmälle 10 kertaa ekspressiivistä taideterapiaa. Reima Oy:n lahjoitusrahan mahdollistamana Pikku-Miina pystyi kummankin ryhmän aikana toteuttamaan yhden teatteriretken.

Toinen ohjaajista oli kaksi ja puoli kuukautta työvaihdossa Perhekulma Puhurissa. Hän toimi uni-valverytmitymyksen kehittämistyössä ja tapaamispaikan ohjaajana.

TAULUKKO 7

Alueellisen perhekuntoutuksen tunnuslukujen vertailu vuosina 2008-2010.

PIKKU-MIINA	2008	2009	2010
Ryhmäpäiviä	100	102	103
Perheitä	8	8	10
Asiakastapaamiset aikuiset	299	286	429
Asiakastapaamiset lapset	354	343	447
Kotikäynnit	19	8	17
Tapaamiset ennen ryhmää	26	24	26
Tapaamiset ryhmän jälkeen	18	9	8
Verkoston palaverit ja puhelut	52	35	27

Taulukko 1. Ensi- ja turvakodin strategisten painoalueiden toteutuminen vuonna 2010.

Strateginen painoalue	Tavoitetaso 2010	Toteuma 2010
Henkilöstön luovuuden tukeminen ja yhdistyksen tunnettavuuden lisääminen	Työntekijät pitävät luentoja ja kirjoittavat artikkeleja esim. opiskelijainfo, vierailut.	Toteutui osittain. Artikkelia ei kirjoitettu. Työntekijät luenoivat ja osallistuivat opiskelijainfoihin.
Toiminnan ja talouden yhteensovittaminen	Asetetaan taloudelliset tavoitteet helpommin saavutettavaksi yhdessä yhdistyksen hallinnon kanssa mm. tarkastamalla asiakashintoja ja käyttöpäiväprosenttia.	Asiakashintoja korotettiin 2010 vuoden alusta.
Tilojen peruskorjaus	Peruskorjataan lapsityön tila ja ensi- ja turvakodin yleiset käyttötilat.	Ensi- ja turvakodin yleiset käyttötilat korjattiin, mm. lattiat vaihdettiin, yleiset tilat maalattiin ja kalusteita uusittiin. Lapsityön tila siirrettiin turvakotikerrokseen ja tehtiin viihtyisämmäksi.
Turvallisuus	Jatketaan teemalla turvallisuus vuosi 2010 sisäisissä koulutuspäivissä ja tehdään turvallisuussuunnitelma. Käsitellään suunnitelma työsuojelutoimikunnassa syksyllä 2010.	Lastensuojelutyön esimies teki turvallisuus-suunnitelman.
Toimenkuvien selkeyttäminen	Täytetään ensi- ja turvakodin vastaavan ohjaajan toimi vuoden 2010 alussa.	Ensi- ja turvakodin vastaava ohjaaja aloitti tehtävässään 1.2.2010. Toimenkuvaus tehtiin.
Työilmapiirin parantaminen ja työssä jaksaminen	Työntekijöiden lisä- ja täydennyskoulutukset. Työntekijäresurssit riittäviksi: mm.työssä jaksaminen parantuu.	Kaksi ohjaajaa aloitti pidemmän prosessikoulutuksen. Pääsääntöisesti työntekijäresurssit olivat riittävät.

Taulukko 2. Ensikodin strategisten painoalueiden toteutuminen vuonna 2010.

Strateginen painoalue	Tavoitetaso 2010	Toteuma 2010
Uusien /vanhojen palvelujen kehittäminen	Ensikotityömallia säännönmukaistetaan ja rajataan aiempaa tehokkaammaksi aikatauluttamalla arkea asukkaiden ja yhteistyökumppaneiden kassa.	Vuoden 2010 aikana on kokeiltu erilaisia arjen rakenteita ja pyritty löytämään toimivin malli. Ensikotityömallin perusrakenne on löytynyt ja sitä kehitetään edelleen. Verkostoyhteistyö on lisääntynyt tuoden mukanaan uusia haasteita.
Yhteistyön lisääminen muiden palvelujen tuottajien kanssa	Yhteistyötä Pikku-Miinan kanssa tehostetaan.	Ei ole toteutunut.

Taulukko 3. Turvakodin strategisten painoalueiden toteutuminen vuonna 2010

Strateginen painoalue	Tavoitetaso 2010	Toteuma 2010
Uusien/vanhojen palvelujen kehittäminen	Markkinoidaan perheinterventio ja unikoulu yhteistyökumppaneille	Päävastuu markkinoinnista oli lastensuojelutyön esimiehellä. Perheinterventio toteutettiin yhdelle perheelle. Unikoulun nimi muuttui univalverytmykseksi ja sitä toteutettiin muutaman perheen kohdalla.
Yhteistyön lisääminen muiden palvelutuottajien kanssa	Tehostetaan yhdistyksen sisäistä ja ulkoista verkostotyötä mm. tulevaisuuspäivät, vierailut, opiskelijainfot ja sisäiset koulutuspäivät.	Tavoite toteutui osittain. Päävastuu yhteistyön kehittämisestä oli lastensuojelutyön esimiehellä. Henkilökunta osallistui tulevaisuuspäivään ja yksikössä toteutui kaksi sisäistä kehittämispäivää.

Taulukko 4 Ensikodin käyttövuorokaudet vuonna 2010.

Ensikoti	vrk/ kertoja
Käyttövuorokaudet	2126
Ryhmät	142
Muut: yksilökeskustelut, pari- ja perhetapaamiset	100
Verkostoyhteistyö	50

Taulukko 5. Turvakodissa käytetyt palvelut vuonna 2010

Turvakoti	vrk/ kertoja
turvakotivuorokaudet	5090
Ryhmät	54
Omaohjaajatapaamiset	252
Sidosryhmätapaamiset	107

Taulukko 6. Turvakodin lisäpalvelut vuonna 2010

Lisäpalvelut	Lukumäärä
Intensiivijaksot	5
Parikeskustelut	4
Avokeskustelut	7
Vanhemmuiden tukijaksot/kartoitukset	4/3
Perheinterventiot	1
Univalverytmyks	3



Vanhustyö

Salhojakeskuksen päivätoiminta

Päiväkeskuksen toiminta-ajatuksena on tarjota omassa kodissaan asuville ikäihmisille palveluja, jotka pitävät heidät aktiivisena sekä auttavat selviytymään yhä pidempään omassa

kodissaan. Salhojakeskuksen päivätoiminnan palveluihin kuuluvat sauna- ja hygieniapalvelut, virkistys- ja liikuntahetket sekä ateriapalvelut. Aamuryhmälle tarjotaan aamupala, molemmille ryhmille lounas ja iltapäiväkahvi, sekä lisäksi iltapäiväryhmälle tarjotaan välipala päivän aikana. Ateria-annoksia voi ostaa myös kotiin vietäväksi.

Päivätoimintakeskukseen hakeudutaan asiakkaan oman asuinalueen kotihoiton asiakasohjaajien välityksellä. Tampereen kaupunki järjestää asiakkaiden kuljetuksen ja vastaa kustannuksista. Asiakkaalla on omavastuut sekä toimintapäivistä että kuljetuksista. Ulkopuoliset yrittäjät tarjoavat päiväkeskuksessa maksullisia kampa-

TAULUKKO 8

Taulukko 8. Salhojakeskuksen päivätoiminnan strategisten painoalueiden toteutuminen vuonna 2010

Strateginen painoalue	Tavoitetaso 2010	Toteuma 2010
Palveluesitteiden uudistaminen	Esitteet ovat ajan tasalla. Uusi esite annetaan kuun vaihteessa asiakkaalle. Päivätoiminnan yleisesite on kuvitettu uudelleen ja painettu.	Kuukausiesitteet tehtiin ja jaettiin asiakkaille kuun vaihteessa. Uusi esite on tehty.
Palvelutuotannon kysynnän ennakointi	Osallistutaan kerran kuukaudessa verkoston päivätoimintapalaveriin.	Verkoston päivätoimintapalavereja ei järjestetty
Kansalaistoiminnan kehittäminen	Vapaaehtoistyöntekijöiden verkoston kasvattaminen 10 prosentilla Toimintatuokioiden sisältöihin/teemoihin uusia avauksia	Päivätoiminnassa kävi 33 vapaaehtoista. Uusia vapaaehtoisia toimintavuonna oli 16. Toimintatuokioiden saatiin uutta sisältöä.
Asiakkaiden osallistumismahdollisuuksien lisääminen	Toiminnan suunnittelu yhdessä asiakkaiden kanssa kerran kuukaudessa Asiakkaiden itse tuottamat hetket	Toimintaa suunniteltiin tasaisin väliajoin yhdessä asiakkaiden kanssa. Asiakkaat tuottivat omia ohjelmanumeroita ja toivat materiaalia.
Henkilöstön luovuuden tukeminen	Työntekijät tuottavat itse uusia avauksia päivätoimintaan	Työntekijät tuottivat uusia ideoita viriketoimintaan. Luovuuden tukeminen vaatii lisää huomiota ja resursseja
Osallisuuden tukeminen	Tehdään yhdessä artikkeli esim. vanhustyö lehteen	Artikkelin laatiminen ei toteutunut.
Laadun parantaminen	Henkilöstön kouluttaminen siihen, mitä laadukas työ tarkoittaa (vastaava ohjaaja)	Vastaava ohjaaja osallistui laatutyöryhmään ja jakoi tietoa yksikköön.
Asiakastyytyväisyyden lisääminen	Asiakastyytyväisyyskyselyt, jotka asiakkaat täyttävät kotona Asiakaspalautteiden keskiarvo on 4 (asteikko 1-5)	Asiakastyytyväisyyskyselyä ei toteutettu. Kyselylomaketta on syytä kehittää. Asiakkailta kerättiin suullista palautetta useaan otteeseen.
Työilmapiirin parantaminen ja työssä jaksaminen	Klikkien purkaminen heti Konfliktien purkaminen heti Panostetaan työilmapiiriin yhteiset ruokahetket Tehdään ilmapiirikartoitus: (toiminnalliset menetelmät käyttöön)	Työyhteisön hyvinvointiin kiinnitettiin huomiota. Toteutettiin kaksi työyhteisön hyvinvointipäivää. Kerran viikossa toteutetaan yhteinen palaveri Lähiavustajille kiertävä saunotusvuoro Työilmapiiri rauhoitui
Koulutuksen kohdentaminen	Lähiavustajien työpaikkakoulutus: perehdytys ajantasaista koulutusta erilaisten asiakkaiden kohtaamisesta	Lähiavustajien perehdytystä ajantasaistettiin. Lähiavustajille järjestettiin sisäistä koulutusta erilaisten asiakkaiden kohtaamisesta.
Kehityskeskustelut	Vastaava ohjaaja käy kehityskeskustelut työntekijöidensä kanssa	Kehityskeskustelut käytiin 3 ohjaajan kanssa.

TAULUKKO 9

Taulukko 9. Kuntouttavan päivätoiminnan strategisten painoalueiden toteutumisen vuonna 2010.

Strateginen painoalue	Tavoitetaso 2010	Toteuma 2010
Palvelutuotannon kysynnän ennakkoinnin kehittäminen	Käydään systemaattisesti kerran vuodessa neuvottelu kaupungin kanssa mallin etenemisestä ja asiakkaiden ohjautumisesta kuntoutukseen. Asiakasohjaajien tutustumiset toimintaan. Potentiaalinen asiakasmäärän kasvu niin, että voimme kohdentaa kuntoutuksen siitä eniten hyötyville.	Neuvottelu käyty. Asiakasohjaajat tutustuivat toimintaan. Kuntoutusryhmät saatiin loppuvuodesta alkaamaan täysimääräisenä.
Palveluesitteet	Kuntouttavassa päivätoiminnassa on esite.	Esite on tehty.
Kuntouttavan päivätoiminnan sisällön kehittäminen.	Kehitetään kuntouttavasta päivätoiminnasta tuote, joka perustuu ryhmässä tapahtuvaan psykofyysiseen otteeseen. Malli on valmis ja testattu. Mallista on tehty yksi artikkeli alan julkaisuun.	Mallia on kehitetty, mutta se vaatii edelleen kehittämistä. Artikkelia ei ole tehty.
Toiminnan vaikuttavuuden arviointi.	Soveltuvien mittareiden kehittäminen. GAS+ muut arviointitavat.	Asiakaslähtöinen GAS- tavoitemittari toteutuu systemaattisesti, samoin Bergin testi. Vaikuttavuuden arvioinnin kehittämistyö jatkuu.
Toiminnan tunnettavuuden parantaminen	Toimivat nettisivut Esitteiden jakaminen ja mallin esittely yhteistyökumppaneille. Hyvä Ikä-messut yms. tapahtumat	Esite nettisivuilla, mutta www-sivujen uudistustyö jatkuu. Toteutunut.
Oppilaitosyhteistyö	Opiskelijainfot Otetaan yksi opiskelija/ kuntoutusjakso (3 kk)	Ei ole toteutunut. Toteutui.
Asiakkaiden osallisuuden ja yhteisöön kuulumisen tukeminen	Käytetään osallistavia menetelmiä jokaisena toimintapäivänä. Ne kirjataan toteumaan.	Toteutui.
Henkilöstön ammattitaito.	Toimintakulttuuri luovuutta tukeva. Ohjaajat ovat tehneet etukäteissuunnitelmat, joissa käytetään rohkeasti uusia kuntoutuksen menetelmiä. Täydennyskoulutus toteutuu.	Ei toteutunut. Etukäteissuunnitelmat ovat toteutuneet. Työmenetelmien kehittämistyö jatkuu. Koulutus ei järjestynyt.
Vapaaehtoistyöntekijöiden käyttäminen	Retkien ja ulkoilujen yhteyteen vapaaehtoisia.	Ei toteutunut.
Asiakastyytyväisyyden lisääminen	Asiakaspalautteet käytännöksi. Tavoitteena on 4 (asteikko 1-5)	Ei toteutunut.
Kilpailuosaamisen parantaminen	Tuote kehittyy niin kilpailukyiseksi, että sille tulee kysyntää.	Asiakkaita on ohjautunut ryhmään aiempaa enemmän. Kaksi viimeistä alkanutta ryhmää olivat täynnä.
Työilmapiirin parantaminen, työssä jaksaminen ja toimenkuvat	Selkeä työnjako ja toimintakulttuuri kaikilla sama Kehityskeskustelut Työnohjaus	Työnjaot kirjattiin. Vastaavalle ohjaajalle tehtiin toimenkuva. Yhdelle ohjaajalle pidettiin kehityskeskustelu. Ei toteutunut.

ja- ja jalkahoitopalveluja asiakkaille. Asiakaslähtöisessä päivätoiminnassa palvelujen sisältöjen lähtökohtana on asiakkaan toimintakyky. Hän saa sovittuna päivänä viikossa palvelut, jotka edistävät terveyttä, toimintakykyä ja ylläpitävät sosiaalista hyvinvointia.

Toimintavuonna päivätoiminnasta vastasi Tampereen ensi- ja turvakoti ry:n toiminnanjohtaja. Vuoden 2010 alusta päivätoiminnan vastaavan ohjaajan paikka täytettiin ja uusi vastaava ohjaaja aloitti työt. Vuonna 2010 vastaavan ohjaajan lisäksi Salhojakeskuksen päivätoiminnassa työskenteli 3-4 ohjaajaa ja viisi lähiavustajaa. Lisäksi toimintavuoden aikana päivätoiminnassa oli harjoitte-

lussa yksi fysioterapeuttiopiskelija ja yksi lähihoitajaopiskelija.

Salhojakeskuksen päivätoiminta tarjosi vuonna 2010 palveluja maanantaista perjantaihin kahdessa vuorossa. Asiakaspainetta oli päivittäin 24. Aamupäivävuorossa oli 14 asiakaspaikkaa ja iltapäivävuorossa 10 asiakaspaikkaa.

Päivätoimintaan osallistui vuoden 2010 aikana yhteensä 158 ikäihmistä, heistä 120 oli naisia ja miehiä oli 38. Asiakkaiden keski-ikä oli 83 vuotta ja vaihteluväli oli 60 vuodesta 99 ikävuoteen. Toteutuneita päiväkeskuspäiviä oli 3975. Käyttöaste yksikössä oli 74 prosenttia. Toimintavuoden aikana asiakkaiden ohjautuvuus päiväkeskuk-

seen siirtyi kokonaan kaupungin vastuulle.

Kuntouttava päivätoiminta

Kuntouttava päivätoiminta tarkoittaa määräaikaista, kuuden kuukauden mittaista tavoitteellista jaksoa, jonka aikana asiakas käy säännöllisesti kotoaan kuntouttavassa toiminnassa. Päivätoiminta perustuu asiakkaan palvelu- ja hoitosuunnitelmaan, minkä pohjalta asiakkaan oman asuinalueen kaupungin kotipalvelun asiakasohjaaja lähettää hänet toiminnan piiriin. Toiminta perustuu Tampereen kaupun-

gin ja yhdistyksen väliseen sopimukseen (KKA/6158/16/2007).

Kuntouttavan päivätoiminnan henkilöstöön kuuluivat vastaava ohjaaja, fysioterapeutti, ohjaaja, lähihoitaja ja saunapäivinä lähiavustaja. Yhdistyksen toimistotyöntekijä hoiti asiakaslaskutuksen ja erilaiset yhteydenpidot niin kuljetuspalveluihin kuin kaupungin asiakasohjaajiin.

Kuntoutus toteutettiin kahdessa jaksossa intensiivijaksona (24 kertaa / 3 kk / 2 kertaa viikossa, Mutkakatu Sukupolvien talo) ja ylläpitävänä jaksossa (12 kertaa / 3 kk / 1 kerran viikossa, Sumeliuksenkadun Klubi). Yhden asiakkaan kuntoutumisprosessi kestää puoli vuotta. Asiakaspaikkoja/ryhmä oli 10 ja loppuvuodesta 11. Kuntoutus toteutettiin ryhmäkuntoutuksena.

Asiakkaiden keski-ikä oli 79 vuotta. Miehiä oli 14 ja naisia 33. Asiakkaista ilman apuvälineitä liikkui 30 prosenttia. Diagnosoitu muistisairaus oli 23 prosentilla asiakkaista.

Kertomusvuosi oli kuntouttavassa päivätoiminnassa ensimmäinen kokonainen toimintavuosi. Kertomusvuonna toimi viisi kuntoutusryhmää, joissa oli 50 asiakaspaikkaa. Yhtä ryhmää lukuun ottamatta kaikki ryhmät saatiin täyteen ja toimintavuonna asiakkaita oli yhteensä 47. Toteutuneita kuntoutuspäiviä oli yhteensä 805. Käyttöaste oli 58 %.. Asiakasryhmien korkea ikä, sairaalajaksot ja monet sairaudet aiheuttivat tänäkin vuonna poissaoloja. Tämä vaikutti käyttöasteeseen.

Kuntoutukseen ohjautuminen kohdentui ilmeisesti vuoden loppua kohti paremmin, koska kuntoutuksen käyttöaste nousi. Intensiivijaksoon sitoutuminen on selvästi parempaa kuin ylläpitävässä vaiheessa. Osalle asiakkaista puolen vuoden kuntoutusjakso on liian pitkä ja toisille taas ei. Sitoutuminen riippuu kuntoutusmotivaatiosta ja toimintakyvystä.

Toimintapäivän aikana asiakkaat tekivät harjoituksia, joiden tarkoituksena on ylläpitää tai vahvistaa niin fyysistä kuntoa ja vireyttä kuin kognitiivisia taitoja. Jokaisella päivällä oli oma teemansa. Teemoiksi oli valittu aiheita, jotka tukevat asiakkaiden ryhmäytymistä, voimaantumista tai arjessa selviytymistä. Osa teemoista nousi myös kunkin ryhmän tarpeista tai kiinnostuksen kohteista.

Kuntouttavassa päivätoiminnassa

jokaisella asiakkaalla on henkilökohtainen kuntoutussuunnitelma, joka pohjautuu heti jakson alussa tehtyyn GAS-arviointiin.

Kuntoutuksen aikana tehtävien harjoitusten lisäksi tärkeä elementti kunkin asiakkaan tavoitteiden saavuttamisessa on ryhmältä saatu vertaistuki. Toiset ryhmäläiset ja ryhmän kannustava ilmapiiri ovat asiakkailta saadun palautteen mukaan kuntoutusjakson parasta antia.

Petsamokodin asumispalvelut

Petsamokoti tuottaa ikäihmisten ja vammaisten asumispalveluja. Asumis- ja palveluiden esimiehen lisäksi yksikössä työskenteli vastaava sairaanhoitaja, 13 lähihoitajaa, lähiavustaja palkkatuella, oppisopimusopiskelija ja pesulatyöntekijä. Asukkaiden hoidollisten tarpeiden lisääntymisen vuoksi palkattiin toinen sairaanhoitaja. Toimintakertomusvuonna Petsamokodissa oli myös kaksi opiskelijaa.

Tampereen kaupunki aloitti 1.1.2009 yhdessä Tampereen ensi- ja turvakoti ry:n Petsamokodin kanssa kehityshankkeen, jonka tavoitteena on luoda toimiva palveluseteli ikäihmisten asumis- ja palveluun. Vuonna 2010 hankkeessa keskityttiin palvelusetelin arvon määrittämiseen, kehitettiin palvelusopimusta ja palvelukuvausta sekä aloitettiin palvelusetelipaikkojen markkinointi.

Kertomusvuonna Tampereen kaupunki osti tehostettua palveluasumista ryhmäkodista ja palvelutalosta. Sen lisäksi kaupunki osti ikäihmisille ja vammaisille palveluasumista sekä tuettua asumista. Yhdistykselle asukkaat maksoivat vuokran ja muut vuokran yhteydessä perittävät vuokrasuhteeseen kiinteästi liittyvät maksut. Lisäksi asukkailla oli mahdollisuus ostaa lisäpalveluita ja hoitotarvikkeita erillisen hinnaston mukaisesti.

Kertomusvuonna ryhmäkodin tehostetussa palveluasumisessa asui 14 asukasta. Palvelutalossa tehostetun palveluasumisen tuotteesta asui 31.12.2010 viisi (5) asukasta. Tehostetun palveluasumisen asukkaiden keski-ikä oli 86,8 vuotta (vaihteluväli 63 v. – 96 v.)

Palveluasumisen asukkaiden määrä laski 16 asukaspaikasta 15 asukaspaik-

kaan, koska yksi asukas siirtyi tehostetun palveluasumisen tuotteeseen. Palveluasumisen asukkaiden keski-ikä oli 80,27 vuotta (vaihte-luväli 44 v. – 96 v.). Tuetussa asumisessa asui palvelutalossa kaksi (2) asukasta.

Petsamokodin asumis- ja palveluiden 36 asukkaan palvelu- ja hoitosuunnitelmat tarkistettiin vuoden 2010 aikana kaksi (2) kertaa. Tuetun asumisen, palveluasumisen ja palvelutalon tehostetun palveluasumisen asukkaista tehtiin myös Barthel- indeksi, jolla arvioitiin heidän kuntoaan. Ryhmäkodin tehostetun palveluasumisen 14 asukkaasta tehtiin toimintakertomusvuonna laitoshoidon RAI- arviointi kaksi kertaa. Kaikkien asukkaiden hoitotiedot kirjattiin Tampereen kaupungin ylläpitämään Pegasos- potilastietojärjestelmään.

Petsamokodissa noudatettiin vuonna 2008 laadittua lääkehoitosuunnitelmaa. Asumis- ja palveluiden esimies ja vastaava sairaanhoitaja päivittivät lääkehoidon suunnitelman vuoden lopussa.

Tampereen ensi- ja turvakoti ry:n Sukupolvien talossa ja Petsamokodin asumis- ja palveluissa uusittiin toukokuun aikana sekä puhelin- että turvajärjestelmää. Toimintakertomusvuonna muistisairaiden asukkaiden hoitoon kiinnitettiin erityistä huomiota. Asumis- ja palveluiden yksikön henkilöstö osallistui heille räätälöityyn Tampereen ammattiopiston järjestämään muistikoulutukseen.

Asumis- ja palveluiden toiminnan tavoitteena oli vuoden aikana ylläpitää ja tukea asukkaiden sosiaalisia verkostoja sekä lisätä asukkaiden aktiivisuutta ja henkistä hyvinvointia viriketoiminnan avulla. Palvelutalon asukkaat osallistuvat toiminnan kehittämiseen kerran kuukaudessa asumis- ja palveluiden esimiehen pitämässä asukaskokouksessa. Palvelutalon asukkaat saivat käyttöönsä myös viihtyisän ja kodikkaan yhteistilan.

Ryhmäkodin puolella päiviin sisältyi muistelua, keskustelua, ulkoilua, kauneudenhoitoa, yhteisiä herkkutunnelmia, laulamista, jumppatuokioita, pelihetkiä, lukuhetkiä ja elokuvien katselua.

Henkilökunnan hyvinvointia ja jaksamista parannettiin kehittämällä työyksikön yhteisiä toimintatapoja. Vuoden aikana pidetyissä henkilökunnan yhteisöpalaverissa kehitettiin sekä käytännön hoitotyötä että uusien

TAULUKOT 10 –11

Taulukko 10. Petsamokodin laskennalliset ja toteutuneet hoitopäivät vuonna 2010

	Laskennalliset hoitopäivät	Toteutuneet hoitopäivät	Käyttöaste
Tehostettu palveluasuminen	6730	6475	96,2 %
Palveluasuminen	5450	5342	98 %
Tuettu palveluasuminen	730	730	100 %

Taulukko 11. Petsamokodin strategisten painoalueiden toteutuminen vuonna 2010.

Strategiset painoalueet	Tavoitetaso 2010	Toteuma 2010
Yhteistyön lisääminen muiden palveluntuottajien kanssa	Petsamokodin työntekijät käyvät tutustumassa Koivupirtin ja Kotipirtin toimintaan Petsamokodin työntekijät esittelevät omaa toimintaansa Koivupirtin ja Kotipirtin työntekijöille	Palveluseteli hankkeessa tehtiin tiivistä yhteistyötä Koivupirtin ja Kotipirtin palvelutalojen kanssa. Tavoite toteutui osittain.
Yhdistyksen julkisuuskuvan ja tunnettavuuden parantaminen	Osallistutaan Hyvä Ikä Messuihin Markkinoidaan palvelusetelihanketta	Osallistuttiin Hyvä Ikä messuille, joissa markkinoitiin palvelusetelihanketta sekä muita yhdistyksen vanhushuoluita uuden yhdistyksen esitteen avulla.
Asukkaiden osallistumismahdollisuuksien lisääminen	Asukaskokousten säännöllinen toteuttaminen Asukkaiden osallistuminen arjen rutiineihin	Asukaskokouksissa (12kpl/2010) asukkaat pääsivät vaikuttamaan palvelutalon toimintaan. Asukkaat olivat mukana arkipäivän askareissa toimintakykynsä mukaisesti.
Hallituksen toiminnan tuntemus	Hallitus tulee tutustumaan Petsamokodin arkeen Asumispalveluiden esimies tiedottaa yksikkönsä työntekijöille johtokunnan toiminnasta ja päätöksistä	Hallituksen jäseniä kävi tutustumassa yksikköön. Asumispalveluiden esimies tiedotti hallituksen päätöksistä Intranettiä hyödynnettiin.
Laadun parantaminen	ITE- arviointi tehdään 1x vuosi Prosessikuvaukset ja lääkehoitosuunnitelma tarkistetaan ja tehdään tarvittavat muutokset Tehdään lääkehoidon, saattohoidon ja kirjausten työohjeet	ITE-arviointi toteutettiin 10/10. Lääkehoitosuunnitelma tarkastettiin 12/10. Ydinprosessikuvaukset tarkastettiin 04/10. Työohjeiden tekeminen siirtyy vuoteen 2011.
Asiakastyytyväisyyden lisääminen	Asiakastyytyväisyyskysely tehdään syksyllä 2010. Asiakaspalautteiden keskiarvo on 8 (4-10)	Asiakastyytyväisyyskysely toteutui. Kyselyn kokonaiskeskiarvo oli 8,4.
Työilmapiirin parantaminen ja työssä jaksaminen	Kehityskeskustelut (vastaava sh + vanhustyönesimies käyvät kehityskeskustelut työntekijöittensä kanssa) Yhteisöpalaverit 2 kertaa kuukaudessa Kriisityönohjaus tarvittaessa	Kehityskeskustelut toteutuivat osittain. Työntekijät saivat valintansa mukaan joko kulttuuri – tai liikuntaselitelit. Työyhteisön yhteisöpalaverit toteutuivat kaksi kertaa kuukaudessa.
Yhdistyksen sisäisen yhteistyön lisääminen	Avoin tiedonkulku Toimiva yhteistyö kriisitilanteissa Petsamokodin ja ensi- ja turvakodin välillä Työntekijäkiertoon innostaminen (1 työntekijä)	Asioita käsiteltiin avoimesti yhteisöpalaverissa sekä esimiesten ja työntekijöiden välisissä keskusteluissa. Otettiin käyttöön sydänpainike vaaratilanteiden varalle. Yksi ohjaajista työskenteli kerran viikossa kuntouttavassa päivätoiminnassa.
Strategian parempi hyödyntäminen ja sen merkityksen korostaminen	Strategia osaksi käytännön työtä;	Petsamokodille laadittiin oma toimintastrategia vuosille 2010- 2015.
Työtyytyväisyyden lisääminen	Eri-ikäisten työntekijöiden työkyvystä huolehtiminen (TYKY- toimintaa ja muusta koulutuksesta tiedottaminen) Yhteistyö työterveyden kanssa ergonomiakoulutus niska- selkäryhmä	Liikuntaselien avulla kaiken ikäiset työntekijät pystyivät huolehtimaan kunnostaan. Työvuorolistojen suunnittelulla on pyritty auttamaan kaikenikäisten työntekijöiden jaksamista huomioimalla heidän toiveet. Yhteistyötä tehtiin työterveyden kanssa. Ergonomiakoulutus ja niska-selkäryhmä eivät toteutuneet vuonna 2010.
Koulutuksen kohdentaminen	Koulutusta ammattitaidon ylläpitämiseksi Tiedon jakaminen muulle työyhteisölle Lakisääteiset koulutukset Jokainen Petsamokodin työntekijä käy ainakin yhdessä talon ulkopuolisessa koulutuksessa vuonna 2010	Koulutukset toteutuivat koulutussuunnitelma mukaisesti. Tietoa koulutuksista jaettiin työyhteisön sisällä. Käydyt koulutukset tilastoitiin yhdistyksen intranettiin.

työntekijöiden perehdytystä ja yhteinäistettiin toimintatapoja. Henkilökunnan fyysistä kuormittavuutta vähennettiin hankkimalla apuvälineitä ja hoivasänkyjä asukkaiden kuntoisuuden laskiessa.

Petsamokodin vastaava sairaanhoitaja kuului Tampereen kaupungin ikäihmisten tilaajaryhmän koolle kutsumaan HOTKE- ryhmään (hoitotyön kehittämissuuryhmä).

Vastaava sairaanhoitaja kokosi yksikköön hygieniakansion HOTKE-ryhmän ohjeiden mukaan. Pegasos yhdyshenkilönä toimi niinikään vastaava sairaanhoitaja.

Yksi ohjaajista kuului ikäihmisten tilaajaryhmän kuntoutusta edistävään

TIIKERI- työryhmään.

Vuoden 2010 vuosisuunnitelmassa nostettiin yksikölle 13 yhdistyksen strategian mukaista painopistealuetta.

Tavoitteiden toteutuminen on esitetty taulukossa 11.

Ikäihmisten päivystävä turvapaikka

Ikäihmisten päivystävä turvapaikka oli toimintakertomusvuonna käytössä tarvittaessa viikonloppuisin ja arkipyhinä. Yhdistys laskutti Tampereen kaupunkia palvelusta ainoastaan, mikäli ikäihmisten päivystävässä turvapaikassa oli ollut yli 65-vuotias turvan/ hoivan tarpeessa oleva asiakas. Toimintakertomusvuoden maaliskuussa päivystävässä turvapaikassa oli yksi asiakas kolmen vuorokauden ajan. Muina kuukausina päivystävässä turvapaikassa ei ollut asiakkaita.





Perhe- ja kansalaistoiminta

Perhetuvat

Yhdistyksessä on kolme alueellista perhetupaa. Jokaisella perhetuvalla työskentelee vastaava ohjaaja ja ohjaaja. Annantuvalla ja Linnainmaatuvalla oli yhteinen lähiavustaja ja Hervantatuvalla oma.

Perhetuvat ovat oman alueensa kohtaamispaikkoja kaikille lapsiperheille. Tuvilla perheet voivat tutustua toisiinsa, osallistua yhteisölliseen monipuoliseen toimintaan, suunnitella ja toteuttaa sitä yhdessä työntekijän kanssa. Vertaistuki perheeltä toiselle on tärkeä osa toimintaa. Perhetuvilla voi esimerkiksi laittaa ruokaa yhdessä toisten kanssa ja osallistua erilaisiin ryhmiin, puuha- ja teematuokioihin, retkiin, leireihin ja juhliin. Lapset voi jättää hoitoon tuvalle muutamaksi tunniksi kerrallaan. Tuvat auttavat jaksamaan arjessa. Työntekijät luovat puitteet kävijöiden osallistumiseen, toiminnan suunnitteluun ja toteutukseen.

Toiminnassa on tärkeää yhteistyö sekä Tampereen ensi- ja turvakoti ry:n muiden toimipisteiden että Tampereen kaupungin alueellisten yhteistyökumppaneiden ja järjestöjen kanssa. Tarkoituksena on edelleen kehittää verkostomaisesta ja alueellista lapsiperhetyötä. Annantupa ja Hervantatupa kuuluvat kaakkoiseen Alue-Alvariin ja Linnainmaatupa liittyi loppuvuodesta koillisen

alueen Alvareihin. Kukin perhetupa on ollut kiinteässä yhteistyössä oman alueensa toimijoiden kanssa palaverissa ja mm. erilaisissa lapsiperhetahtumissa.

Kunnon isät ja lapset- ryhmä kokoontui keväällä 2010 neljä kertaa ja ryhmän päätteeksi oli pyöräretki Kortejärvelle. Tuvat kokosivat asiakasperheistään n. kuuden isän ryhmän. Ryhmän isät, isätyöntekijä ja perhetupien työntekijät suunnittelivat ja toteuttivat ryhmätapaamisten sisällön. Lisäksi jokaisella tuvalla oli yksi isä-lapsi teemailta kerran keväällä ja kerran syksyllä.

Ryhmiä on toteutettu myös yhdessä yhteistyökumppaneiden kanssa, esim. Pirkanmaan Martat. Ulkomaalaiset äidit ja lapset on huomioitu erityisesti ryhmäkiintiöissä. Heidän verkostoitumistaan suomalaiseen kulttuuriin on tuettu ryhmätoiminnan avulla.

Perhetupien yhteinen yhdeksän perheen ryhmä toteutettiin keväällä 2010. Kuuden ryhmäkerran jälkeen pidettiin leiri Nuorisokeskus Marttisesa. Ryhmän ja leirin tavoitteena oli saada toiminnallisin keinoin voimavaroja ja iloa vanhemmuuteen ja perheen yhteiseen aikaan.

Syksyllä pidettiin Hervantatuvan ja Linnainmaatuvan kuuden kerran yhteinen CWD-ryhmä (Coping with depression). Ryhmissä haettiin äitien kanssa toiminnallisin keinoin voimava-

roja ja iloa arkeen ja lapsen kanssa toimimiseen. Ryhmissä käsiteltiin lisäksi tunteiden tunnistamista ja miellyttävien toimintojen lisäämistä oman elämään.

Kansalaistoiminnan vahvistaminen oli keskeinen painoalue toimintavuoden aikana. Sitä toteutettiin sekä asiakkaiden osallistamisen että vapaaehtoistyön kautta. Vapaaehtoistyö on kirjattu kohtaan kansalaistoiminta.

Tuvilla tapahtui

Annantuvalla uudesta aamukahvilasta muodostui mukava kokoontumisen hetki monille vauvaperheille. Asemansa vakiinnuttanut äitiryhmä jatkoi myös toimintaansa Annantuvalla.

Toimintaan tuli vuoden mittaan mukaan paljon uusia perheitä. Asiakaina oli useita monilapsisia perheitä. Toiminnassa oli mukana kuuden eri kansalaisuuden edustajia ja useita kahden kulttuurin perheitä.

Annantuvalla kokoontui toimintavuoden aikana kahdeksan kertaa Annantupa- työryhmä, joka koostuu alueen muista toimijoista. Työryhmässä toimii mukana lastensuojelun perhetyö, neuvola, päivähoido, Kimppa sekä diakoniatyö.

Hervantatuvalla toteutettiin erilaisia avoimia ryhmiä. Taaperopiiri vakiin-



nutti nopeasti paikkansa osana tuvan viikko-ohjelmaa.

Hervantatupa oli mukana alueen yhteistyöverkostoissa; perhetyötä tekevien tapaamisissa sekä aluetyöryhmissä. Yhteistyö kaupungin perhetyön kanssa oli erittäin toimivaa.

Monikulttuurisuus näkyi tuvan arjessa sekä maahanmuuttajaperheiden että kahden kulttuurin perheiden kautta. Hervantatuvan asiakasperheissä oli 22:ta eri kulttuuria. Perheistä osa oli varsinaisesti maahanmuuttajaperheitä

ja osassa toinen vanhemmista oli ulkomaalaistaustainen.

Linnainmaatuvalla vuonna 2009 alkaneet musiikkiryhmät jatkuivat vuonna 2010. Kohdennettuna ryhmätoimintana oli Käsityökahvila. Käden taitoja harjoitettiin ja asiakkaat valmistivat tuotteita mm. yhteiseen varainhankintaan joulutorilla. Yökyliä järjestettiin kaksi.

Asiakkaista ulkomaalaisperheitä oli kahdeksan, niistä viisi oli varsinaisesti maahanmuuttajaperheitä ja neljässä

perheessä toinen vanhemmista oli ulkomaalainen.

Linnainmaatuvan yhteistyöverkosto kokoontui kaksi kertaa vuodessa. Verkostoon kuuluivat hyvinvointineuvolat, seurakunta, Tampereen kaupungin perhetyö.

TAULUKKO 12-14

Taulukko 12. Perhetupien tunnuslukujen vertailu vuosina 2009 ja 2010.

	Annantupa		Hervantatupa		Linnainmaatupa	
	2010	2009	2010	2009	2010	2009
Aikuisten käynnit	981	942	1658	1594	1003	1152
Lasten käynnit	1367	1264	2050	2142	1362	1602
Ohj. toim. osallistuneet	1480	1401	2249	1956	1294	1274
Hoitolapset	156	305	122	105	245	311
Ohjelmalliset toimintakerrat	166	193	203	216	168	153
Toimintapäivät	211		217		207	
Eri kävijäperheet	91		142		98	

Taulukko 13. Perhetupien ja Perhekulma Puhurin yhteiset toiminnot vuonna 2010

2010 toteutuneet	
Tupien yhteiset ryhmät	52
Tupien yhteiset retket, leirit ja juhlat	141
Perhekulma Puhurin ja tupien teemaillat	164

Taulukko 14. Perhetupien strategisten painoalueiden toteutuminen vuonna 2010.

Strategiset painoalueet	Tavoitetaso 2010	Toteuma 2010
Kansalaistoiminta Osallistavat menetelmät Vapaaehtoistyö	Asiakkaat suunnittelevat ja toteuttavat vähintään kolme toimintatuokiota tai tapahtumaa. Asiakkaat osallistuvat varainhankintaan (esim. joulutorituotteiden valmistaminen). Vapaaehtoistyöntekijä toteuttaa viisi toimintakertaa.	Kaikki osiot ovat toteutuneet.
Toimintamuotojen kehittäminen	Doula- toiminta juurrutetaan osaksi perhetupien toimintaa Doulatoiminnasta vastaavat osallistuvat ETU-liiton järjestämään doulaohjaajien koulutukseen Doula- toiminnasta vastaavat ohjaajat käyvät kertomassa alueidensa hyvinvointineuvoloissa doulatoiminnasta Käsikynkkäkoulutuskokonaisuuteen osallistuvat perhetupien työntekijät Isätyön Kunnon isät ja lapset ryhmäkerrat (3x) sekä teemaillat (3x)	Perehdytys toteutui. Kaksi työntekijää osallistui ETU-liiton järjestämään Doula – työkokoukseen. Informointi toteutui. Kolme työntekijää osallistui koulutukseen. Yhteistyö isätyön kanssa toteutui.
Verkostoyhteistyö	Perhetupien alueiden verkostoyhteistyötoimeihin osallistuminen vähintään kaksi kertaa Yhdistyksen sisäinen yhteistyö. Yhteisiä tapahtumia n. 3 kpl Kansalaisareenan verkostokokouksiin osallistuminen vähintään kaksi kertaa vuodessa	Toteutui Yhteiset tapahtumat toteutuivat Kansalaisareenan verkostokokouksiin ei osallistuttu.
Asiakaslähtöisen toiminnan kehittämisen perheiden kanssa	Perustetaan kuuden asiakasperheen asiakastuomikunta	Ei toteutunut, koska asiakkailla oli jo mielestään riittävät vaikutusmahdollisuudet tuvalta.

Taulukko 15. Tapaamispaikan, UVR:n, lapsityön ja isätyön strategisten painoalueiden toteutuminen vuonna 2010.

Strateginen painoalue	Tavoitetaso 2010	Toteuma 2010
Palveluiden laatu	Työn arviointia; palautteen keräämistä asiakkailta ja yhteistyötoimijoilta toukokuussa 2010. Näkyvyys; yksi lehtiartikkeli/ vuosi, avoimet ovet yhteistyötoimijoille toukokuussa/syyskuussa 2010, kouluttaminen ja luennointi ulkopuolisille tahoille kysynnän mukaan. Ammattitaidon ylläpitämiseksi yksikön oma kehittämisspäivä 2 x vuosi sekä säännöllinen työnohjaus. Sofia -järjestelmä käytössä.	Asiakaspalautetta on kerätty vuoden aikana sekä lokakuussa järjestetyssä Puhurin avoimissa ovissa. Kaksi artikkelia Esikossa, kevät/syyskirjeet yhteistyökumppaneille, luentoja ja työn esittelyä yhteistyötahoille, Pietarissa asti isätyöntekijän toimesta. Kehittämisspäivä sekä työnohjaus toteutuneet, lisäksi koulutuksiin osallistumisia. Sofia käytössä.
Uusien palveluiden kehittäminen	Etävanhemmuustyö vakiintunut tapaamispaikatoiminnassa. Unikouluja/yövytysinternaatteja järjestetään ja tarpeeseen vastataan.	Etävanhemmuustyötä tehty sekä maksusitoumuksella että osana tapaamisia. Univalverytymismalli olemassa ja yövytykset käynnistyneet
Äitien kanssa tehtävä työ	Työmuoto vakiintunut. Lapsityössä resurssit nousseet kolmeen.	Äitien kanssa tehtävä työ osa lapsityötä. Lapsityöntekijöitä edelleen yksi kokopäiväinen ja yksi osa-aikainen.
Lapsityön arviointi ja kehittäminen	Kirjallinen dokumentti lasten kanssa tehdystä työstä vuosina 1997-2009. Yhden työntekijän työpanos tähän hankkeeseen.	Raportti, ”Elävä päiväkirja”, valmistunut vuoden 2010 aikana.
Isätyön nykyinen toimintamalli	Malli on arvioitu, jatkotyöstetty ja käytössä.	Malli käytössä.
Kansalaistoiminnan vahvistaminen	Isätyön isäverkosto käynnistetty ja isillä mahdollisuus olla mukana verkoston toiminnassa.	Vapaaehtoisia mukana teemailloissa ja Perhekulma Puhurin joulujuhlissa. Vertaistuellinen ”Kunnon isät” –ryhmä toimii.

Taulukko 16. Lasten yksilötapaamisten ja äitien yksilökäyntien tunnuslukujen kehitys 2008 – 2010

	Lasten yksilökäynnit	Tavatut lapset	Tyttöjä	Poikia	Äitien yksilökäynnit	Tavatut äidit
2008	454	58			86	14
2009	434	68	32	36	110	14
2010	344	65	34	31	60	12

Perhekulma Puhurin lapsityö

Lapsityötä tehdään perheväkivallan kohteeksi joutuneiden ja sitä todistaneiden lasten kanssa. Lapsityöntekijä toimii lapsen puolestapuhujana. Lapsityö sisältää lasten yksilötapaamisia ja neuvotteluita.

Työmuoto tarjosi nopeasti apua perheväkivallan traumatisoimille lapsille.

Tavoitteena on sekä ennaltaehkäistä traumojen vaikeutumista että tarvittaessa ohjata lapsi muiden palveluiden piiriin. Lapsi saa tilaa kokemuksilleen, sanoja tapahtumille ja niihin liittyville tunteille. Lapsityön menetelmät ovat toiminnallisia ja lapsilähtöisiä, muun muassa leikki, kuvailmaisuus, kädentaidot ja tarinat.

Lapsityön tavoitteena on myös tukea vanhempia ottamaan vastuuta arjen sujuvuudesta ja lastensa hyvinvoinnista. Lastensuojelun sosiaalityöntekijät ovat yhä useammin nähneet tärkeäksi

äidin ohjaamisen omaan yksilötyöhön lapsen kanssa tehtävän työn rinnalle. Äitien kanssa tehtävä työ on vanhemmuutta tukevaa työtä. Lapsen selviytymisen edellytyksenä on vanhempien oma työskentely.

Vuoden 2010 aikana työstettiin Raha-automaattiyhdistyksen tuella raporttia lapsityöstä. Raportti, ”Elävä päiväkirja”, kokoaa yhteen Tampereen ensi- ja turvakoti ry:n yli kymmenvuotisen lapsityön polun yhdistyksen työntekijöiden haastattelujen, lapsityön arkistojen ja tilastojen sekä paikallisille yhteistyökumppaneille tehtyjen kyselyjen pohjalta.

Tehdyn työn äärelle pysähtyminen ja hiljaisen tiedon auki kirjoittaminen mahdollistaa työn kehittämisen jatkossa ja tekee lapsityötä sekä lapsiin kohdistuvaa perheväkivaltaa ilmiönä näkyvämmäksi.

Lapsityöntekijät työskentelivät turvakodin ohjaajien ja avopalveluyksiköiden taustatukena ja työmuodon

kehittäjinä. Konsultaatiotukea turvakodin lapsityöhön lapsityöntekijät antoivat vuoden 2010 aikana säännöllisesti. Lapsityöntekijät pitivät luentoja ja alustuksia opiskelijoille ja ammattihenkilöstölle lasten kanssa tehtävään väkivaltatyöhön liittyen.

Lapsityöntekijä toteutti vauvahieron-toja tuttipiireissä Perhetuvilla. Lapsityön strategiset painoalueet ja tunnusluvut taulukoissa 15 ja 16.

Puhurin isätyö

Isätyö jakautuu viiteen osa-alueeseen: kriisityö/miehen hätään vastaaminen perheväkivaltatilanteissa, ensi- ja turvakotityö, tapaamispaikkatyö, vanhemmuustyö, sekä isyyden varhainen tukeminen.

Isätyöntekijän toimipiste on Sukupolvien talossa, lähellä kriisityön ydintä. Näin isätyöntekijällä oli mahdollisuus tutustua koko perheen



tilanteeseen jo akuutissa vaiheessa ja tavoittaa miehet nopealla aikataululla. Vuoden 2010 aikana isätyöntekijä teki yhteistyötä ensi- ja turvakodin kanssa tavaten isiä perheen tilanteen kriisivaiheessa ja olemalla mukana paritapaamisissa (taulukko 17).

Isätyöntekijä oli työparina tapaamispaikkatoiminnassa sekä kehitti etävanhemmuuden tukipalvelua yhdessä tapaamispaikkaohjaajan kanssa. Isätyöntekijä myös tapasi lapsityön isiä yksilökäynnillä.

Yhteistyössä Perhetupien kanssa isätyöntekijä oli mukana toteuttamassa Isä-lapsi -teemailtoja, pyöräretkeä Kortejärvelle, Kunnon isät -ryhmää sekä perheiden talvipäivää Lammasniemessä. Vilkas tapaamispaikkatoiminta Perhekulma Puhurissa vaikutti siihen, että isätyöntekijäkin oli vahvasti mukana tapaamispaikassa.

Puhurin tapaamispaikka

Perhekulma Puhurin tapaamispaikassa lapsi ja hänestä erossa asuva vanhempansa tapaavat turvallisessa, tuetussa ja valvotussa ympäristössä (taulukko 18). Tapaamispaikan käytön taustasyinä ovat esimerkiksi perheväkivalta, päihteiden käyttö, mielenterveysongelmat, vanhempien riitaisuus, lähestymiskielto toista vanhempaa kohtaan tai kaappausuhka. Tapaamispaikassa myös sijaisperheissä elävät lapset tapaavat biologisia vanhempiaan tutussa ja turvallisessa ympäristössä, tuttujen ohjaajien ollessa läsnä.

Vuonna 2010 tapaamispaikkaan asiakkaat tulivat sosiaalitoimen ohjaamina, oikeuden väliaikais määräyksen /oikeuden päätöksen velvoittamina tai vanhempien yhteisesti tekemän sopimuksen mukaan. Tapaamispaikkapalvelua käyttivät etupäässä Tampereen kaupungin sijaishuollon piirissä olevat perheet sekä lähipaikkakuntien perheet. Vilkas tapaamisvuosi toi lisäksi asiakkuuksia tapaamispaikkaan ympäri Suomen. Yhteistyössä ensi- ja turvakodin kanssa mahdollistui myös akuutissa kriisitilanteessa olevan perheen, lasten ja vanhempien tapaamiset.

Tapaamispaikassa tehtiin tiiviisti yhteistyötä sosiaalitoimen, vanhempien ja sijaisperheiden kanssa.

Yhteistyöhön sisältyvät lasten, lähivanhempien ja tapaajavanhempien tutustumiskäynnit, tapaamisten

välisarvioinnit sekä yhteydenpito sosiaalityöntekijöihin tapaamisiin liittyvissä asioissa.

Kertomusvuonna valvotut vaihdot käynnistyivät tuettujen ja valvottujen tapaamisten rinnalle. Valvottuja vaihtoja toteutettiin sekä Puhurissa että viikonloppuisin ensi- ja turvakodissa. Etävanhemmuuden tukityöskentelyä on kehitetty ja vakiinnutettu osaksi tapaamispaikkapalvelua. Palvelu tarjoaa lastaan tapaavalle vanhemmalle mahdollisuuden rakentavasti reflektoida lapsen tapaamista työntekijän kanssa ja näin vahvistaa suhdetta lapsen ja vanhemman välillä.

Puhurin univalverytmitys

Perhekulma Puhurissa tarjottiin tukea ja ohjausta pienten lasten unirytmien löytämiseen silloin, kun lapsen yöllinen heräily uuvutti perheen. Neuvontaa annettiin puhelimitse sekä kartoitus/avokäynnillä Perhekulma Puhurissa. Jos puhelinohjaus ja kartoitus/avokäynnit eivät riittäneet tueksi perheen pienokaisen unihaasteissa, voitiin järjestää kolme yötä kestävä yövytys. Yövytyksessä koulutettu Unikko valvoi lapsen unta. Yövytyksen järjestäminen aloitettiin vuoden 2010 aikana (taulukko 19).

Vuonna 2010 univalverytmitystä annettiin myös yhdistyksen Perhetupien tuttipiireissä sekä ensikodilla. Pienten lasten uniongelmiin liittyen Perhekulma Puhurissa järjestettiin teemailtoja painottuen vertaistuelliseen ja kokemukselliseen keskusteluun vanhempien kesken.

Univalverytmitysmalli kehittyi kertomusvuoden aikana tavoitteen mukaisesti. Kehittämistavoitteena oli luoda toimiva ja vauvaperheitä palveleva yövytysmalli tilanteeseen, jossa puhelinneuvonta ja avo-/kartoituskäynnit eivät riitä perheelle tueksi. Univalverytmituksen kolmiportainen malli otettiin käyttöön.

Puhurin muu toiminta

Teemailtoja järjestettiin Perhekulma Puhurissa vuonna 2010 kuusi kertaa yhdessä perhetupien sekä ensi- ja turvakodin kanssa. Illat olivat koko perheen tapahtumia painottuen mukavaan yhdessäoloon sekä vahvistamaan lasten ja vanhempien välisiä

suhteita. Perhekulma Puhurissa järjestettiin asiakasperheille äitienpäiväjuhla ja joulujuhla.

Lisäksi Puhurin työntekijät olivat mukana yhdistyksen yhteisten tapahtumien kuten talvipäivän, retkien sekä vuosittaisen Lasten oikeuksien päivän järjestelyssä (taulukko 20).

Vuoden 2010 kuluessa Perhekulma Puhurissa vierailivat apulaispormestari sekä Tampereen ensi- ja turvakoti ry:n ystävät. Syyskuussa järjestetty avointen ovien päivä kokosi yhteistyökumppaneita kuulemaan Puhurin eri työmuodoista. Puhurin työntekijät järjestivät yhdessä Perhetupien kanssa yhteisen kehittämispäivän.

Kansalaistoiminta

Kansalaistoiminnan kehittämistä koordinoi tehtävää varten hallituksen valitsema työryhmä, jossa oli edustaja jokaisesta yksiköstä ja yhdistyksen puheenjohtaja sekä toiminnanjohtaja. Työtä tehtiin myös yhdessä yhdistyksen omistaman Sumeliuksenkadun Klubi Oy:n työntekijöiden kanssa eri yhteistoiminnan muotojen toteuttamiseksi (mm. juhlat, tapahtumat, retket).

Kansalaistoiminnassa keskeisellä sijalla oli vertaisuus, sen eri muodot ja myös virkistystoiminta. Kansalaistoiminnassa esiintyi kaksi polkua: vapaaehtoistyö, joka tukee yhdistyksen toimintaa ja osallisuutta/ kansalaistaitoja vahvistavien menetelmien käyttö ammattityössä.

Vuoden yksi vapaaehtoistyön merkittävä tapahtuma oli Tampereen ensi- ja turvakoti ry:n järjestämä Turvallinen isä -konsertti Tampereen Työväen Teatterin Vanhalla Päänäyttämöllä 7.11.

Lämminhenkisessä hyväntekeväisyyskonsertissa oli lähes täysi salillinen kuulijoita.

Kertomusvuonna yhdistys kehitti kansalaistoimintaa perustamalla mm. Yhdistyksen ystävät -toiminnan. Yhdistyksen Ystäviä oli vuoden lopussa 54. Vapaaehtoistyöntekijöiden määrä lisääntyi edellisestä vuodesta 74 vapaaehtoistyöntekijällä. Kertomusvuonna oli 204 vapaaehtoistyöntekijää. Vapaaehtoiset ohjasivat pääasiassa ryhmiä. Toimintaa tuki 56 henkilöä mm. esiintymällä hyväntekeväisyyskonsertissa, varainhankinnassa, joulutorilla yms.

Petsamokodin palvelutalon maanan-

TAULUKOT 17 – 20

Taulukko 17. Isätyön tunnuslukujen vertailu 2008-2010.

	Isien yksilökäynnit	Isien ryhmäkäynnit	Tavatut isät	Tavatut lapset
Vuosi 2008	98		40	
Vuosi 2009	69	3	38	15
Vuosi 2010	108	11	32	43

Taulukko 18. Valvotut ja tuetut tapaamiset sekä valvotut vaihdot asiakasmäärät vuonna 2010.

	Valvotut tapaamiset	Tuetut tapaamiset	Valvotut vaihdot	Perheet yhteensä	Lapsia	Vanhempia
2008	100	10				
2009	109	22		35	51	41
2010	280	49	103	58	77	70

Taulukko 19. Univalverytymitys: neuvontakerrat ja teemailtaan osallistujat vuonna 2010

Puhelut	Avo/kartoituskäynnit Puhurissa	Kolmen yön yövytys	Neuvonta perhetuvilla ja ensikodilla	Teemailta "Pienokaisen uni"
73 kpl	11 käyntiä	2 kpl	4 kertaa	11 osallistujaa

Taulukko 20. Perhekulma Puhurin teemaitoihin osallistuneet vuonna 2010

Teemailat Puhurissa	Taaperoiden uni	Vauvapaja	Pelleilta	Sadonkorjuujuhla	Halloween-juhla	Joulunin askartelu	Yhteensä
Lapsia/	5	15	31	18	22	4	95
Aikuisia	6	16	22	11	12	2	69

tai kerhon vetäjä oli vapaaehtoinen henkilö. Maanantai kerho kokoontui toimintakertomusvuonna 29 kertaa. Kerhossa keskusteltiin, muisteltiin, naurettiin, runoiltiin ja herkuteltiin.

Sukupolvien talossa kertomusvuonna vierailleet esiintyjäryhmät tulivat esiintymään asumispalveluiden asukkaille ilman palkkiota vapaaehtoisesti. Asumispalveluiden asukkaat saivat nauttia 18 hienosta esityksestä.

Kerhonvetäjän ja esiintyjien lisäksi asumispalveluissa tarvittiin vapaaehtoisia saattajia ja ulkoiluttajia. Kun vapaaehtoisille henkilöille oli tarvetta, niin henkilökunta pyrki saamaan vapaaehtoisen saattajan tai ulkoiluttajan Mummonkamarin kautta.

Salhojakeskuksen päivätoiminnassa vieraili 33 vapaaehtoista, jotka tarjosivat erilaisia virikehetkiä ikäihmisille. Vapaaehtoisista suurin osa kävi useita kertoja päivätoiminnassa.

Kertomusvuonna kansalaistoiminta näkyi Puhurissa vapaaehtoistyöntekijöiden osallistumisena teemaitoihin ja Puhurin joulujuhlaan. Vapaaehtois-

työntekijä teki lapsille leluja.

Perhetuvilla vapaaehtoisten doulien koulutus päättyi keväällä. Doulien tapaamisiltoja on pidetty vuorotellen jokaisella tuvalla koko vuoden. Uudesta perhetupien doulatoiminnasta tiedotettiin kaikille yhteistyökumppaneille, jotka ovat tekemisissä odottavien äitien ja lapsiperheiden kanssa.

Hervantatuvalla toteutettiin kaksi itseohjautuvaa ryhmää; ”venäjän kielen kerho pikkuisille” ja ”Mokuplikat”, joka on ulkomaalaisen elämäntilanteen omaaville tarkoitettu vertaistukiryhmä.

Venäjän kielen kerhossa vanhemmat ja lapset lauloivat ja leikkivät yhdessä venäjänkielisiä lastenlauluja ja leikkejä. Muita asiakkaiden ohjaamia toimintakertoja oli yhteensä kymmenen. Vapaaehtoisten ohjaamia toimintakertoja oli kahdeksan ja lisäksi neljässä toimintakerrassa vapaaehtoisen työpanos oli merkittävä.

Linnainmaatuvalla toteutui kolme asiakkaiden ja vapaaehtoisten järjestämää toimintatuokiota. Lisäksi Muska-reita ohjasivat kaksi vapaaehtoista

opiskelijaa musiikkiopistosta.

Vapaaehtoistyöntekijöitä, muita kuin asiakkaita, oli Linnainmaatuvalla viisi. Vapaaehtoistyöntekijöiden ohjaamat ryhmät ja eri tapahtumat keräsivät yhteensä 1128 osallistujaa. Vapaaehtoistyöntekijät tekivät yhteensä 493,5 tuntia vapaaehtoistyötä.

Vapaaehtoistyön muotoja

- Yhteislaulut Salhojakeskus
- Petsamokodin asukkaiden ulkoilutus
- Kukan päivän yhteislaulukonsertti (koordinaattorina Sumeliuksenkadun Klubi Oy)
- Salhojakeskuksen kevätmyyjäiset 20.5. Perhetuvilla oli mukana kaksi vapaaehtoista
- Yhteistyössä Sumeliuksenkadun Klubi Oy:n kanssa kynttiläpäivä
- Joulutori. Yhdessä muiden järjestöjen kanssa
- Turvallinen isä -konsertti ja Sukupolvien talon kesäjuhlat
- Toimintaryhmät
- Luennot ja erilaiset muut esiintymiset
- Doulat



Turvallinen isä 2010

Marraskuussa 2010 järjestetty toinen Turvallinen isä -konsertti veti Tampereen Työväen Teatterin vanhan päänäyttämön täyteen väkeä. Konsertissa esiintyivät Mikko Alatalo, Johanna Debreczeni, Mikko Siltala, Pentti Hietanen, Olli Lindholm, Harri Marstio, Jani Wickholm ja Heikki Salo, jotka esittivät Juice Leskisen ikivihreitä suosikkeja. Muusikoita säesti Hauli Bros -yhtye, joka esitti myös omia kappaleitaan. Sekä konsertin pääsylipputulot että väliajalla myytyjen Reino-tohvelien ja Pispalassa Jytää -levyn tuotto lahjoitettiin lyhentämättömänä Tampereen ensi- ja turvakotitoimintaan.







Hallinto, tukipalvelut ja laatu

Yhdistyksen vuosikokous pidettiin 25.3.2010. Läsä oli kahdeksan yhdistyksen henkilöjäsentä ja yhteisöjäsenten edustajaa sekä toiminnanjohtaja. Kokouksen avasi yhdistyksen puheenjohtaja Sirkka Merikoski ja vuosikokouksen puheenjohtajaksi valittiin Matti Näsi. Sihteeriksi valittiin toiminnanjohtaja Tuula Haukka-Wacklin

Yhdistyksen jäsenistö

Vuoden 2010 lopussa yhdistyksellä oli henkilöjäseniä 82 ja yhteisöjäseniä 7. Yhteisöjäseniä olivat Pirkanmaan Kokoomuksen naiset, Tampereen kokoomuksen naiset, Tampereen sos. dem. naiset ry, Tampereen sos. dem. naisyhdistys, Tampereen sos. dem. toveriseura, Tampereen työväen yhdistys, Tampereen valkonauha ry.

Jäsenmaksut olivat henkilöjäseniltä 15 € ja yhteisöjäseniltä 50 €. Lisäksi kaikki jäsenet saivat Ensi- ja turvakotien liiton julkaiseman Esikko-lehden vuosikerran. Esikko-lehden jäsenyhdistysten kuulumisia -palstalla tiedotettiin yhdistyksen tapahtumista.

Hallitus ja johtoryhmätöskentely

Ylintä päätäntävaltaa käytti sääntöjen mukaan vuosittain valittava johtokunta, jonka nimi muuttui hallitukseksi sääntöjen vahvistamisen jälkeen 19.3.2010: Sirkka Merikoski, puheenjohtaja, Eeva-Liisa Forsman, varapuheenjohtaja, Katrina Kuusi, Maria Länsiö, Tarja Kangassalo, Tuula Paltila ja Marjatta Tammisto. Johtokunta/

hallitus kokoontui kertomusvuoden aikana 11 kertaa. Tilintarkastajina toimivat Juha Järvisalo, HTM ja Reijo Summanen, HTM 31.3. asti ja Pekka Tammela KHT 1.4. lähtien.

Johtoryhmä kokoontui kertomusvuoden aikana 20 kertaa. Johtoryhmään kuuluivat toiminnanjohtaja Tuula Haukka-Wacklin, pj, talouspäällikkö Arja Kuokkanen, asumispalvelui-

den esimies Anumari Makkonen, lastensuojelutyön esimies Rina Reini-Laaksonen ja henkilöstöpäällikkö Jaana Jyrä, sihteeri. Toimintavuoden aikana tehtiin yhdistykselle uusi hallintosääntö, joka sisältää päivitetyn taloussäännön. Hallintosäännössä määriteltiin mm. johtoryhmän jäsenten toimenkuvat sekä hallituksen ja johtoryhmän tehtävät. Tarkennettiin

TAULUKKO 21

Taulukko 21. Hallinnon strategisten painoalueiden toteutuminen vuonna 2010.

Strateginen painoalue	Tavoitetaso 2010	Toteuma 2010
Hankittujen ohjelmien hyödyntäminen	Sofian laskutusraportit suoraan taloushallinnon ohjelmistoon. Titaniasta palkkatoteumat suoraan palkkahallintoon.	Toteutui Osaksi toteutui
Talouden seuranta	Reaaliaikaiset raportit esimiesten käyttöön neljä kertaa vuodessa. Käyttöönotto syksyllä 2010.	Käynnistettiin
Henkilöstön tietotekninen osaaminen	Titaniakoulutus ohjelman käyttäjille Vastataan tietoteknisten ongelmien ratkaisemiseen puhelimitse heti ja työpaikkakoulutuksena viikon sisällä. Tietoteknisen osaamisen ja siinä esiintyvien ongelmien seuranta vuosi 2010.	Toteutui Toteutui Vastattiin esiin tuleviin kysymyksiin.
Toimiva sähköinen verkkokansiohakemisto (TETUKO-intranet)	Sähköinen verkkokansiohakemisto on luotu. Lomakkeet intranetissä. Perehdytyskansio TETUKO-intranetissä. Esimiehet ovat perehdyttäneet työntekijät verkkokansiohakemistoon. Jokainen työntekijä osaa käyttää TETUKO-intranettiä (yksiköittäin testaus/EP).	Toteutui. Toteutui. Osittain. Lähes jokainen työntekijä osaa käyttää intranettiä.
Uuden ja ajankohtaisen tiedon seuraaminen	Lehtikierto ajan tasalle. Ammattilehtitilausten ajantasaisuus (esimiehet).	Toteutui. Toteutui.
Yhteiskokoukset	Joka toinen kuukausi (6 x)	Toteutui.
Ammattitaidon ylläpitäminen	Täsmäkoulutukset tarpeen mukaan uuden tiedon hankkimiseksi.	Toteutui.
Kehityskeskustelut	Esimies käy kehityskeskustelut työntekijöidensä kanssa kerran vuodessa Vuosikelloon kehityskeskustelut.	Toteutuivat osittain.

operatiivisessa toiminnassa esiin tulevia vastuita, valtuuksia ja nimenkirjoitusoikeuksia. Kokouskäytäntöjä kehitettiin niin, että ne palvelevat aiempaa paremmin operatiivista toimintaa ja sen hallinnointia. Strategisten painoalueiden toteutuminen näkyy taulukossa 22.

Ravintopalvelut

Ruokaa valmistettiin kahdessa keittiössä. Salhojakeskuksen keittiössä työskenteli yksi vastaava ohjaaja. Mutkakadun keittiössä työskenteli yksi vastaava ohjaaja sekä kaksi ruokahuollon ohjaajaa. Molemmat keittiöt käyttivät suurimmaksi osaksi esikäsiteltyjä ja -kypsennettyjä raaka-aineita.

Salhojankeittiössä valmistettiin toimintapäivinä keskimäärin 40 ateriaa ja Mutkakadun keittiössä päivittäin keskimäärin 121 ateriaa. Oma keittiö tuotti maukkaat tarjoilut mm. Miinan päivän brunssiin, Sukupolvien talon kesäjuhliin sekä henkilökunnan joululounaalle. Katso kuvat 6 ja 7.

Pesula ja kiinteistöhuolto

Pesulassa työskenteli yksi työntekijä. Suurimmat käyttäjäryhmät olivat tehostettu palveluasumisyksikkö (47 %) ja ensi- ja turvakoti 32 % (Kuvio 8). Sukupolvien talon kiinteistön puhelinjärjestelmä uusittiin huhtikuussa 2010. Samalla sisäiseen puhelinjärjestelmään integroitiin huipputeknologian mukainen Vivago- ja Siemens -palvelutalorajajärjestelmä, joka antaa reaaliaikaisen tiedon asukkaan olosta turvan piirissä.

Henkilöstön turvallisuutta parannettiin samaan järjestelmään liittyvien hälytyspainikkeiden avulla. Henkilökunta voi kutsua apua tarpeen vaatiessa. Keittiön henkilökunnalle hankittiin oma hälytyspainike, samoin ensi- ja turvakotiin hankittiin työntekijöille hälytyspainikkeet. Hälytykset menevät tekstiviesteinä sovittuihin puhelimiin.

Elokuussa 2010 rakennusautomaation kokonaissaneeraus: vanha iv-kojehuoneen/ sähköpääkeskustilan automaatiolaitteiston uusiminen Fidelix-laitteistoon HH-Kiinteistöpalvelut Oy:n toimesta oli toinen suurehko uudistus kiinteistössä. Myös palo- ja palovikahälytys sekä sprinklerhälytys kytkettiin samaan laitteistoon. Kiinteis-

tön laitteet on liitetty HH-Kiinteistöpalvelut Oy:n kaukovalvontaan 24h/365vrk IP-verkkoa hyödyntäen.

Kiinteistössä tehtiin kuluneena vuonna sisätilan remontteja, mm. suihkutilojen kynnyksiä ja ovia uusittiin, seinä maalattiin ja lattiapintoja uusittiin. Osan remonteista teki kiinteistönhoitaja, osan ulkopuolinen urakoitsija. Kotilinnasäätiön ja yhdistyksen toimitalon välinen aita uusittiin.

Kiinteistönhoitajan toimi vakinaistettiin elokuun 2010 alusta. Hän on vastannut piha-alueen kunnosta ja hoitanut huoltotehtävät ja laitteiden toiminnan dokumentoinnin. Luomenauruksesta on huolehtinut HH-Kiinteistöpalvelut Oy.

Laatutyö

Yhdistyksen asumispalveluiden esimies aloitti työnsä laatupäällikkönä oman työnsä ohessa 1.1.2010. Laadun

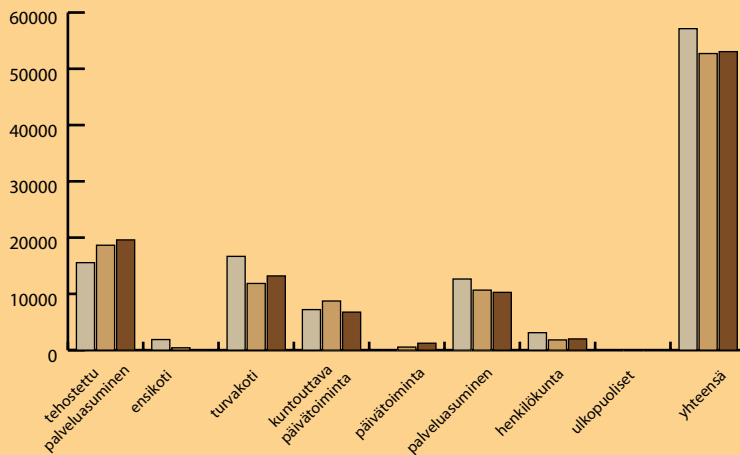
kehittämiseen varattu työaika oli 20 % viikkotyöajasta. Laatupäällikön tukena toimi laatutyöryhmä, joka aloitti toimintansa kertomusvuoden tammi-

kuussa. Laatutyöryhmä kokoontui vuoden aikana kahdeksan kertaa. Toiminnanjohtajan ja laatupäällikön lisäksi laatutyöryhmässä oli kuusi henkilöä. Laatutyöryhmään kuului jokaisesta yksiköstä yksi edustaja.

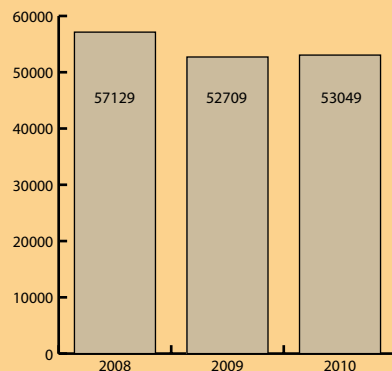
Laatutyöryhmä eteni työskentelynsään laatutyön vuosikellon mukaisesti siten, että yksiköille ja laatutyöryhmän jäsenille annettiin tarpeeksi työskentelyaikaa laadun kehittämisen osa-alueille. Laatukäsikirjaa ei saatu vuoden aikana valmiiksi, mutta laatujärjestelmään liittyviä asioita kehitettiin eteenpäin (taulukko 22). Laatutyöryhmän lisäksi johtoryhmä ja hallitus paneutuivat laatujärjestelmän parantamiseen toimintakertomusvuoden aikana. Henkilöstöpäällikön johdolla aloitettiin yhdistyksen yhteisen perehdytysmateriaalin kehittäminen. Hallinto paneutui myös sisäisen

KUVIOT 6-7

Kuvio 6. Ruokahuollon suoritteet 2008-2009-2010



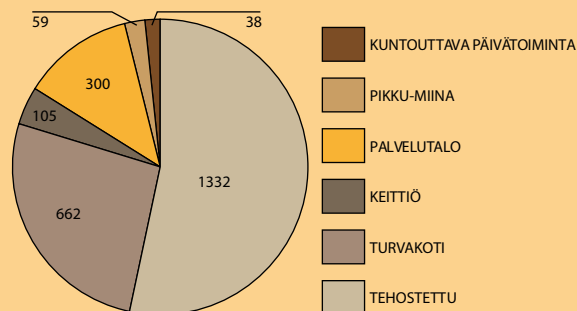
Kuvio 7. Ruokahuollon suoritteet 2008-2010 yhteensä



intranetin kehittämiseen. Merkittäviä asioita kertomusvuonna olivat hallinto-sääntöuudistus ja johtoryhmän toimenkuvien sekä vastuiden ja velvollisuuksien vahvistaminen. Toimintakertomusvuodelle laatutyön vuosikelloon asetettujen tavoitteiden toteutumista arvioidaan taulukossa 22.

KUVIO 8

Kaavio 8. Pesulan käyttöaste tammi- joulukuuta 2010



TAULUKKO 22

Taulukko 22. Laatutyön vuosikelloon asetetut tavoitteet ja niiden toteutuminen vuonna 2010.

Kuukausi	Tavoitteet	Toteuma
Tammikuu	Laatutyöryhmä käsittelee vuoden 2010 vuosisuunnitelman Laatutyöryhmä käsittelee vuoden 2009 ITE- arvioinnin tulokset Laatutyöryhmä käsittelee kaksi vuoden 2009 auditointia Laatutyöryhmä antaa toimeksiannon ydinprosessien kuvaamisesta ja toimintaohjeiden tekemisestä ydinprosesseille	Laatutyöryhmä käsittelee ja hyväksyi vuoden 2010 vuosisuunnitelman Laatutyöryhmä päätti ITE- arvioinnin tulosten pohjalta kehittää talon sisäisen palautelomakkeen intranettiin: lomake saatiin valmiiksi 04/10 ja otettiin käyttöön 05/10 Vuoden 2009 auditoinnit käsiteltiin helmikuun 2010 laatutyöryhmässä Laatutyöryhmä antoi toimeksiannon ydinprosessikuvauksien tekemisestä Laatutyöryhmä päätti, että ydinprosessien toimintaohjeet tehdään vuonna 2011
helmikuu	Laatukäsikirjan kokoaminen aloitetaan	Laatukäsikirjaa ei kirjoitettu, mutta siihen liittyviä osa-alueita kehitettiin Toimistosihiteeri kokosi yhdistyksen intranettiin käyttöturvallisuus kansion Yksiköissä koottiin omat käyttöturvallisuuskansiot intranetin materiaalin avulla
maaliskuu	Yhdistyksen prosessikartta valmistuu	Laatutyöryhmä ja hallitus hyväksyivät laatupäällikön laatiman yhdistyksen prosessikartan
huhtikuu	Kehitetään sisäistä auditointia	Auditoinnin toimintaohje päivitettiin Laatutyöryhmä laati auditoinnin toimintasuunnitelman vuosille 2011 - 2013
Toukokuu	Ydinprosessikuvaukset valmistuvat	Ydinprosessikuvaukset valmistuivat
Kesäkuu	Laatukäsikirjan tekoa	Laatukäsikirjan kirjoitus ei toteutunut Intranettiin koottiin laatutyön materiaalit
heinäkuu	Laatukäsikirjan tekoa	Laatukäsikirjan kirjoitus ei toteutunut Hallintosäännön ja johtoryhmän jäsenten toimenkuvien työstäminen alkaa
elokuu	Johdonkatselmuksen toimin- taohje valmistuu	Johdonkatselmuksen toimintaohje valmistui 11/10 Hallintosäännön työstäminen
syyskuu	Johdonkatselmuksen toimintaohje valmistuu Perehdytys- ja koulutussuunnitelmien päivitys	Perehdytys materiaalin päivittäminen aloitetaan Hallintosäännön ja johtoryhmän toimenkuvien päivitystyö saadaan tehtyä
lokakuu	ITE- arviointi 2010	ITE- arviointi toteutui
marraskuu	Laatukäsikirja luetaan	Tavoite ei toteutunut Laatutyöryhmä alkoi tekemään palautelomaketta ammattihenkilöille
joulukuu	Vuosikello laadusta vuodelle 2011	Laadun vuosikello tehtiin lokakuussa 2010 ja laadun vuosisuunnitelma 2011 päivitettiin marraskuussa 2010



Työn arviointi, verkostot, tiedotus ja voimavarat

Työn arviointi

Yhdistyksen monipuolista toimintaa arvioitiin 10 kertaa kertomusvuoden aikana kokoontuneessa hallituksessa. Toiminnanjohtaja, talouspäällikkö ja henkilöstöpäällikkö sekä yksiköiden esimiehet esittelivät vastuullaan olevat asiakokonaisuudet kokouksissa.

Lisäksi toimintaa arvioitiin yksiköiden sisäisissä kehittämissäpäivissä ja kokouksissa. Yhdistyksen strategiailta-päivä oli 11.3.2010. Tulevaisuuspäivä oli 10.5.2010 Ilkon kurssikeskuksessa.

Yhdistyksen henkilökunta arvioi toimintaa marraskuussa 2010 ITE- menetelmään kuuluvalla itsearviointi lomakkeella. ITE- arvioinnin tavoitteena on näyttää kehittämisen suunta. ITE- arvioinnin täytti Tampereen ensi- ja turvakoti ry:n 50 työntekijää.

Jokaisessa toimipisteessä tilastoitiin kaikki asiakkaat, palvelut ja toteutuneet käynnit ja vuorokaudet. Vanhustyön yksikössä järjestettiin yksi asiakasilta pienryhmäkodin ja palvelutalon asukkaille ja omaisille.

Käytössä olevat palautelomakkeet toimivat asiakkaiden palautteen antamisen välineinä. Jatkuvan arvioinnin keinoina käytettiin myös spontaania vuorovaikutusta asiakkaiden ja työntekijöiden välillä.

Lisäksi käytettiin hyväksi jatkuvaa havainnointia ja reflektointia.

Verkostoyhteistyö

Yhdistys on Ensi- ja turvakotien liiton (ETU-liitto), Vanhustyön keskusliiton

sekä Vanhus- ja lähimmäispalvelun liiton (VALLI) jäsen. Sen lisäksi yhdistys on jäsenenä Nääsville ry:ssä, joka on kymmenen sosiaalialan järjestön muodostama yhdistys. Työnantajana yhdistys kuuluu Sosiaalialan Työnantaja- ja Toimialaliittoon. Lisäksi yhdistys kuuluu seuraaviin yhdistyksiin ja toimintaryhmiin: Rikosuhripäivystyksen Sisä-Suomen aluetyöryhmä, Tampereen vammais- ja terveydenhuollon neuvottelukunta, Elonpolkuja -yhteistyöverkosto ja Suomen Vanhusten Turvakotiyhdistys ry (SUVANTO).

Tampereen ensi- ja turvakoti ry:n eri toimintayksiköt vastaanottivat vierailijoita useista eri oppilaitoksista ja sosiaalitoimista. Työntekijät antoivat konsultaatioapua, kun sitä pyydettiin ja osallistuivat useisiin yhteistyöneuvotteluihin sosiaali- ja terveydenhuollon eri toimipisteissä, kaukaisimmat vieraat tulivat Japanista. Eniten vierailijoita kävi Ensi- ja turvakodissa.

Ensi- ja turvakodin työntekijät osallistuivat seuraaviin työryhmiin vuonna 2010: Lähisuhde – ja perheväkivallan ehkäisyhanke, Rikosuhripäivystyksen Sisä-Suomen aluetyöryhmä, Lasten kaltoin-kohteluun puuttumisen seurantar ryhmä.

Yhdistyksen verkostoja vahvistava tapahtuma oli Miinan päivä, joka keräsi yhteen noin 80 alueen ammattilaista. Päivän aiheena olivat vanhemman ja vauvan kiintymyssuhde ja vauvojen kaltoinkohtelu.

Yhdistyksen keskeisimmät yhteistyökumppanit ovat ETU-liiton lisäksi Tampereen kaupunki ja sen ympäristökunnat sekä Raha-automaattiyhdistys.

Tiedottaminen

Yhdistyksen ilme muuttui uuden logon myötä. Logo otettiin Tampereella käyttöön ensimmäisenä yhdistyksenä valtakunnallisen liiton jälkeen. Yhdistys on tiedottanut palveluista nettisivujen ja esitteidensä avulla sekä viikoittain Aamulehdessä.

Kertomusvuonna yhdistyksessä käytiin läpi mittava esiteprojekti, jonka tuloksena koko yhdistyksen palvelut koottiin ensi kertaa yksiin kansiin. Esitteen visuaalisesta ilmeestä vastasi Rohkea Ruusu Oy, joka on tehnyt yhteistyötä myös Ensi- ja turvakotien liiton kanssa. Kahteen suuntaan aukeavan esitteen avulla yhdistyksen lapsiperhepalvelut ja ikäihmisten palvelut tulivat selkeästi esille omina kokonaisuuksinaan. Yhdistyksen ikäihmisten palvelut olivat näkyvillä kertomusvuonna järjestetyillä Hyvä ikä -messuilla, jossa uutta esitettä jaettiin toiminnasta kiinnostuneille useita satoja kappaleita.

Sosiaalinen mediakin otettiin käyttöön. Yhdistyksen Ystäville perustettiin Facebook-sivusto. Siellä on tällä hetkellä 204 Ystävää.

Ensi- ja turvakotien liiton, Vanhustyön Keskusliiton extranet palvelut toimivat hyvinä tiedottamisen ja tiedonhaun kanavina. Työntekijöillä on mahdollisuus hakea tietoa omilla käyttäjätunnuksillaan. Lisäksi yhdistyksen toiminnasta tiedotettiin ETU-liiton Esikko-lehden Meillä jäsenyhdistyksessä -palstalla.

Yhdistyksen ulkoistetun tietohallintajärjestelmän yhteydessä rakennettua sisäistä verkkokansiota (TETUKO-



infra) hyödynnettiin tehokkaasti yhdistyksen sisäisenä tiedon välittäjänä.

Kertomusvuoden aikana ensi- ja turvakoti sai useita mediaosumia. Yhdistys oli näkyvillä niin televisiossa, radiossa kuin sanomalehdissä. Näkyvyyttä toivat erityisesti Pispalassa jytää -hyväntekeväisyyslevyn julkaisemiseen ja Turvallinen isä -hyväntekeväisyyskonserttiin liittyvät ilmoitukset ja artikkelit.

Henkilöstö ja koulutukset

Toimintavuoden aikana Tampereen ensi- ja turvakodista maksettiin palkkaa yhteensä 139 eri henkilölle. Vakinaisessa työsuhteessa 31.12.2010 oli 53 työntekijää. Toimia oli vuoden lopussa 66. Vakinaisten työntekijöiden määrä on vähitellen kasvanut viimeisten vuosien aikana (Kuvio 9).

Vakinaisen henkilöstön keski-ikä on 45,3 vuotta. 45-vuotta täyttäneitä työntekijöitä on 58,5 % vakinaisesta

henkilökunnasta. Nuorin vakituudessa työsuhteessa oleva työntekijä on 28 vuotias ja vanhin vakituudessa työsuhteessa oleva työntekijä 62 vuotias (Kuvio 10).

Työntekijöiden vaihtuvuus yhdistyksessä on erittäin pieni. Vuonna 2010 yksi vakinaisessa työsuhteessa oleva työntekijä lähti pois yhdistyksen palveluksesta. Neljä uutta työntekijää palkattiin tai vakinaistettiin. (Kuvio 11).

Työntekijöistä 44 % työskenteli ikäihmisten palveluissa Petsamokodissa, Salhojakeskuksen päivätoiminnassa ja kuntouttavassa päivätoiminnassa. Lastensuojelutyössä ensi- ja turvakodissa ja Päiväryhmä Pikku-Miinassa työskenteli 21 % ja Perhe- ja kansalais-toiminnassa (perhetuvat, isätyö, lapsityö, tapaamispaikka, univalveryt-mitys) työskenteli 18 % ja tukipalveluissa (hallinto, ravintopalvelut, kiinteistöhoito, pesula) 17 %. (Kuvio 12) Työntekijöille kertyi vuonna 2010 koulutuspäiviä 214. Koulutuspäivien määrät kuuden viimeisen vuoden aikana on esitetty kuviossa 13. Yhdis-

tyksen yhtenä strategisena päämääränä on henkilökunnan kehittämisen tukeminen. Hallitus teki päätöksen johtoryhmän esityksen pohjalta henkilökunnan koulutuksen tukemisesta. (Kuvio 13)

Työkyvyn ylläpitäminen ja työterveyshuolto

Henkilöstön jaksamista tuettiin ryhmätyönohjauksella ja koulutuksilla. Tarpeen mukaan järjestettiin myös yksilöllistä työnohjausta esimiehille.

Työntekijöiden toimintakykyä tuettiin Tyky-toiminnalla mm. ilmaisain kuntosalikäynnin Sumeliuksenkadun Klubi Oy:n kuntosalissa. Työntekijöillä oli mahdollisuus osallistua Sumeliuksessa myös erilaisiin liikuntaryhmiin.

Kaikille yli 4 kk työsuhteessa olleille työntekijöille annettiin valinnan mukaan kulttuuri- tai liikuntaseteleitä. Vaihtoehtoisesti oli mahdollisuus osallistua Pilates-ryhmään.

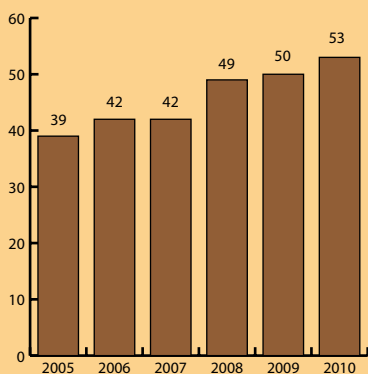
Yhdistyksen työterveyshuollon järjesti Tullinkulman työterveyshuolto.

Terveystarkastuksia tehdään työkykyä ylläpitävänä toimintana viiden vuoden välein. Yötyötä tekeville tarkastuksia on useammin. Yksilöllisen tarveharkinnan perusteella työntekijät voivat osallistua työterveysasemalla järjestettäviin ryhmiin, esimerkiksi niska-selkäryhmään.

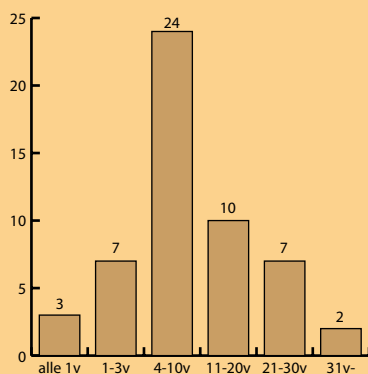
Hallituksen ja henkilökunnan yhteinen joulujuhla järjestettiin 17.12.2010 Sukupolvien talossa. Henkilökunnalle tarjottiin jouluateria, puheita ja palkitsemisia. Ensi- ja turvakotien liiton kunniamerkki luovutettiin ensi- ja turvakodin vastaava ohjaaja Nina Salolle 10-vuo-

KUVIOT 9-13

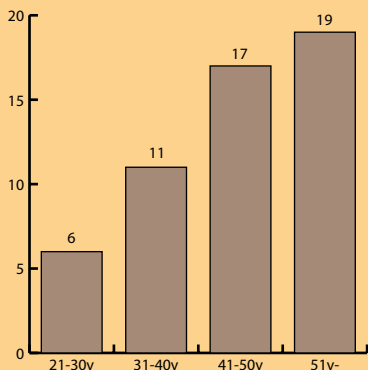
Kuvio 9. Vakinaisten henkilöiden määrän kehitys 2005 – 2010



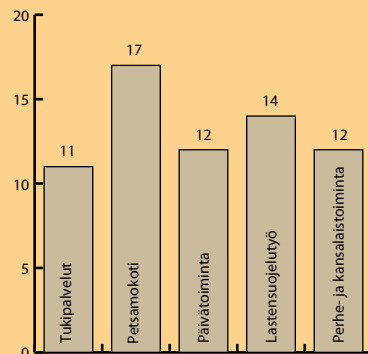
Kuvio 11. Vakinaisen henkilökunnan palvelusaika yhdistyksessä vuonna 2010



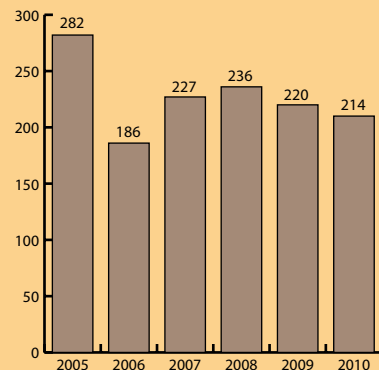
Kuvio 10. Vakinaisen henkilöstön ikäryhmittäin



Kuvio 12. Työntekijämäärät (toimet) eri toimintamuodoissa



Kuvio 13. Koulutuspäivien määrä vuosina 2005-2010



den palveluksesta yhdistyksessä. Joululahjaesityksenä henkilökunnalle tarjottiin teatteriesitys 26.11.2010 Tampereen Työväen teatterissa. Esitys oli Chicago.

Talouskatsaus ja investoinnit

Talouden osalta alkuvuosi näytti lupaavalta. Yksiköt saivat toimia täydellä kapasiteetilla ja talous lähti nousuun. Vuoden loppupuoliskolla emme kuitenkaan saaneet enää samaa volyyymia ensi- ja turvakodissa ja myös Petsamokodin asukasvuorokaudet jäivät tavoitteesta. Vuoden 2010 tuottotavoitteet (kaavio 14) toteutuivat ainoastaan Salhojakeskuksen päivätoiminnassa ja kiinteistön osalta. Ray-toiminnot toteutuivat suunnitellusti. Muiden toimintamuotojen osalta tulokset olivat alijäämät.

Edellisen vuoden tiukkaa säästökuuria emme toteuttaneet kuluneena toimintavuonna. Edellisenä vuonna it-palveluiden ulkoistamisen myötä käyttöön otettu tietohallintajärjestelmä lisäsi merkittävästi vuotuisia ylläpito-kustannuksia, mutta se on havaittu erittäin hyväksi ja välttämättömäksi toiminnan kannalta. Kuluneena vuonna myös konekanta uusittiin lähes kaikissa toimipisteissä. Kiinteistöautomaatio Sukupolvien talossa oli

Työsuojeluorganisaatio 2010

Työpaikan työsuojelutoiminnan tavoitteista vastasivat työntäjä ja työntekijät yhteistyössä. Johtoryhmä (toiminnanjohtaja, taluspäällikkö, henkilöstöpäällikkö, asumispalveluiden esimies, lastensuojelutyön esimies) käsittelee toimintayksiköiden työsuojelun toteuttamiseen liittyviä asioita kokouksissaan. Työntekijät olivat osaltaan vastuussa omasta työturvallisuudestaan ja turvallisuusohjeiden noudattamisesta. Näistä vastuista työntekijöitä informoitiin sekä perehdytettäessä että tarvittaessa erillisillä ohjeilla.

Yhdistyksen hallitus

Työsuojelupäällikkö toiminnanjohtaja Tuula Haukka-Wacklin

Työsuojeluhenkilöstö 2010–2011:
työsuojeluvastuu Miia Nieminen
1 varavastuu Marja Ahola
2 varavastuu Riitta Ilmonen

Työsuojelutoimikunta 2010–2011:
Rina Reini-Laaksonen työnantajan edustaja
Jaana Jyrä henkilöstöpäällikön roolissa
Arja-Riitta Ylijoki, jäsen
Emma Laine, jäsen
Rita Korhonen, varajäsen

Työsuojelutoimikunta kokoontui toimintavuoden aikana 6 kertaa.

merkittävä investointi. Lisäksi puhelinjärjestelmän uusimisen yhteydessä siirryttiin uuteen ajanmukaiseen palvelutaloturvajärjestelmään. Samalla parannettiin henkilöstön turvallisuutta mahdollisissa uhkatilanteissa hälytyspainikkeen avulla.

Menojen kasvu on pysynyt kohtuullisesti hallinnassa, mutta tuotto-odotukset eivät toteutuneet (kaavio 15). Taloushuolet eivät siis ole ohitset. Jatkossa tämä tarkoittaa kiinteiden kulujen karsimista ja ostotoiminnan tehostamista entisestään. Vaikka kuntien talous on kohentunut, odotukset helpommasta ja nopeammasta rahavirrasta palveluntuottajille ovat liian uskaliaita. Avoin kilpailutilanne palveluseteliäsiakkaiden saamisesta Petsamokodin tehostettuun palveluasu-

miseen on haasteellinen. Myös muilla osa-alueilla on oltava valmius reagoida ja vastata muuttuviin tilanteisiin viivyttämättä. Taulukossa 23 on esitetty vertailu yhdistyksen tuotoista ja kuluista kahden edellisen vuoden osalta.

Saadut lahjoitukset

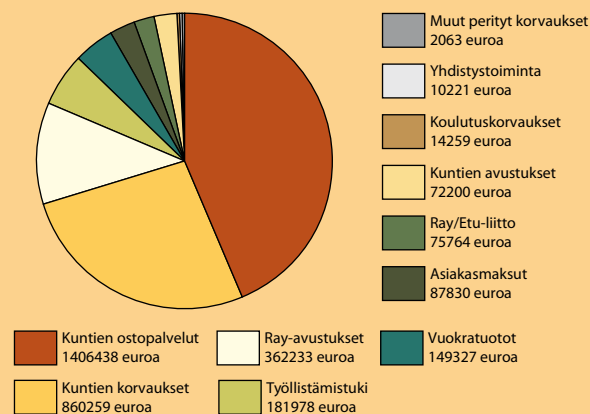
Kertomusvuonna Tampereen ensi- ja turvakoti ry sai lahjoituksia usealta eri yritykseltä ja yksittäiseltä ihmiseltä. He ovat auttaneet yhdistystä myös antamalla tavaralahjoituksia tai omaa työpanostaan. Olemme kiitollisia kaikille nimettömille ja tiedossamme oleville, oman panoksensa Tampereen ensi- ja turvakoti ry:lle antaneille, yksittäisille ihmisille ja yrityksille.

TAULUKKO 23 KUVIOT 14–15

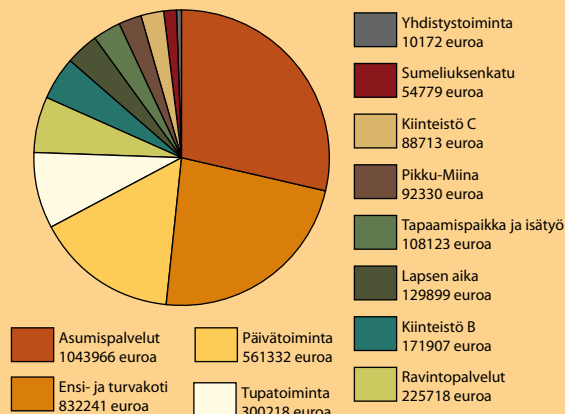
Taulukko 23. Vertailu yhdistyksen tuotoista ja kuluista kahden edellisen vuoden osalta.

	2010	2009	ero ed vuoteen	% ed vuod
Tuotot	3.223.545	3.236.200	-12.655	- 0,39 %
Kulut	3.291.443	3.284.066	7.377	0,22 %
Alijäämä	-67.898	-47.866	-20.032	41,85 %

Kuvio 14. Yhdistyksen tuotot 2010



Kuvio 15. Yhdistyksen kulut kustannuspaikoittain 2010





Liitteet

Henkilökunnan koulutuksia 2010

Tampereen ensi- ja turvakoti ry:n henkilökunta on käynyt mm. seuraavia koulutuksia 2010

Petsamokoti

- Oppisopimusopiskelijan työpaikkakouluttaja-koulutus
- Lähihoitajan näytön vastaanotokoulutus
- Muistikoulutus
- Muistifoorumi
- Dementoivien sairauksien käytösoireet ja hoito
- Raisoft-päivätyöskoulutus
- Raisoft-koulutus: A+B1 osiot
- Laitoshuolto- ja infektioiden torjunta
- Hygieniayhdyskuntien koulutuspäivä
- Haavahoitokoulutus
- Sosiaali- ja terveydenhuollon yritysten, yhdistysten ja sätitöiden toiminnan kehittäminen
- Kilpa-hankkeen päätöseminaari
- Johtamisen näkökulmat seminaari
- Lääkkeiden yhteisvaikutukset ja lääkähoidon seurannan periaatteet
- Arvokas ja turvallinen vanhuus vanhustenhuollon haasteena-seminaari
- Titania-peruskäyttäjäkoulutus
- Vanhustyön erikoistumisopinnot

Salhojakeskus

- Kunnanhoitaja-koulutus
- Titania-peruskäyttäjäkoulutus
- Muistifoorumi
- Titania-peruskäyttäjäkoulutus
- Väli-Suomen IKÄKASTEN-hankkeen seminaaripäivä
- Hankevalmistelun yhteistyökumppaneiden ideointi-iltapäivä
- Käkäte-projektin tiedotus- ja verkotilaisuus

Kuntouttava päivätoiminta

- Muistifoorumi
- Voimaa vanhuuteen päätöseminaari

Perhe- ja kansalaistoiminta

- Käsikynkkäkoulutus
- Tasa-arvoa erovanhemmuuteen- isät pois paitsiosta
- Lupa kiintyä
- Miestyöpäivät

- Luottamusmieskoulutus
- Näkymätön näkyväksi-Alkoholisidonnaisen lähisuhdeväkivallan tunnistaminen, siihen puuttuminen ja hoito
- Nettiturvakoti
- Päihde- ja mielenterveystyön erityisosaaminen peruspalveluissa-täydennyskoulutus
- Kansalaistoiminnan työkokous
- Sofia taloushallinto
- Tejping-nukkemetodikoulutus

Lastensuojelutyö

- Varhaisen vuorovaikutuksen menetelmäkoulutus
- Kriisi- ja traumatyö lasten ja nuorten parissa
- Kriisityön erityishaasteita
- Systemaattinen ja integroitu hoitokoulutus
- Taideterapiakoulutus
- Edunvalvontakoulutus
- Titania-peruskäyttäjäkoulutus
- Sofia taloushallinto

Ravintopalvelut

- Eväitä esimiehelle keittiötoimintojen johtamiseen

Hallinto

- Titania-peruskäyttäjäkoulutus
- Titania-päikäyttäjäkoulutus
- Työhyvinvointi-seminaari
- Työhyvinvointia tulevaisuuteen
- Työturvallisuusmessut
- Johdatus s-poissoalojen hallintaan varhain välittämällä
- Henkilöstöpäällikön tutkinto (jatkuu 2011)
- Tikon:Palkkahallinnon ajankohtaisseminaari
- Sosiaali- ja terveydenhuollon yritysten, yhdistysten ja sätitöiden kehittäminen
- Tikon: sähköinen taloushallinto
- Sofia- taloushallinto aamupäivä

Lisäksi

- Oppisopimusopiskelijat ovat suorittaneet koulutukseen liittyviä opintojaan.
- Koko henkilökunnalla oli mahdollisuus osallistua palokoulutukseen ,ensiapukoulutukseen ja hygieniakoulutukseen.
- Työn iloa ja sujuvuutta hanke: laatu-työn koulutuksia monille työntekijöille eri yksiköissä.

Työntekijätoimet 31.12.2010

(tummennetut toistaiseksi voimassa olevissa työsuhteissa)

HALLINTO

toiminnanjohtaja

talouspäällikkö
henkilöstöpäällikkö
toimistosiihteri
toimistotyöntekijä

TUKIPALVELUT

Kiinteistöhuolto

kiinteistöhoitaja

Ravintopalvelut Mutkakatu

vastaava ohjaaja
2 ohjaajaa

Ravintopalvelut Salhojankatu

vastaava ohjaaja

VANHUSTYÖ

Asumispalvelut

asumispalveluiden esimies
vastaava sairaanhoitaja
sairaanhoitaja
12 ohjaajaa
1 ohjaaja
(1 lähihoitajaopiskelija)
lähiavustaja

Salhojakeskuksen päivätoiminta

vastaava ohjaaja
4 ohjaajaa
5 lähiavustajaa

Kuntouttava päivätoiminta

vastaava ohjaaja
ohjaaja
fysioterapeutti

LASTENSUOJELUTYÖ

Ensi- ja turvakoti

lastensuojelutyön esimies
vastaava ohjaaja
8 ohjaajaa
1 lähihoitajaopiskelija
1 lähiavustaja

Päiväryhmä Pikku-Miina

2 ohjaajaa

PERHE- JA KANSALAISTOIMINTA

Perhekulma Puhuri

vastaallinen ohjaaja, ohjaaja
(tapaamispaikka)
2 lapsityöntekijää
isätyöntekijä

PERHETUVA

Hervantatupa

vastaava ohjaaja
ohjaaja
lähiavustaja

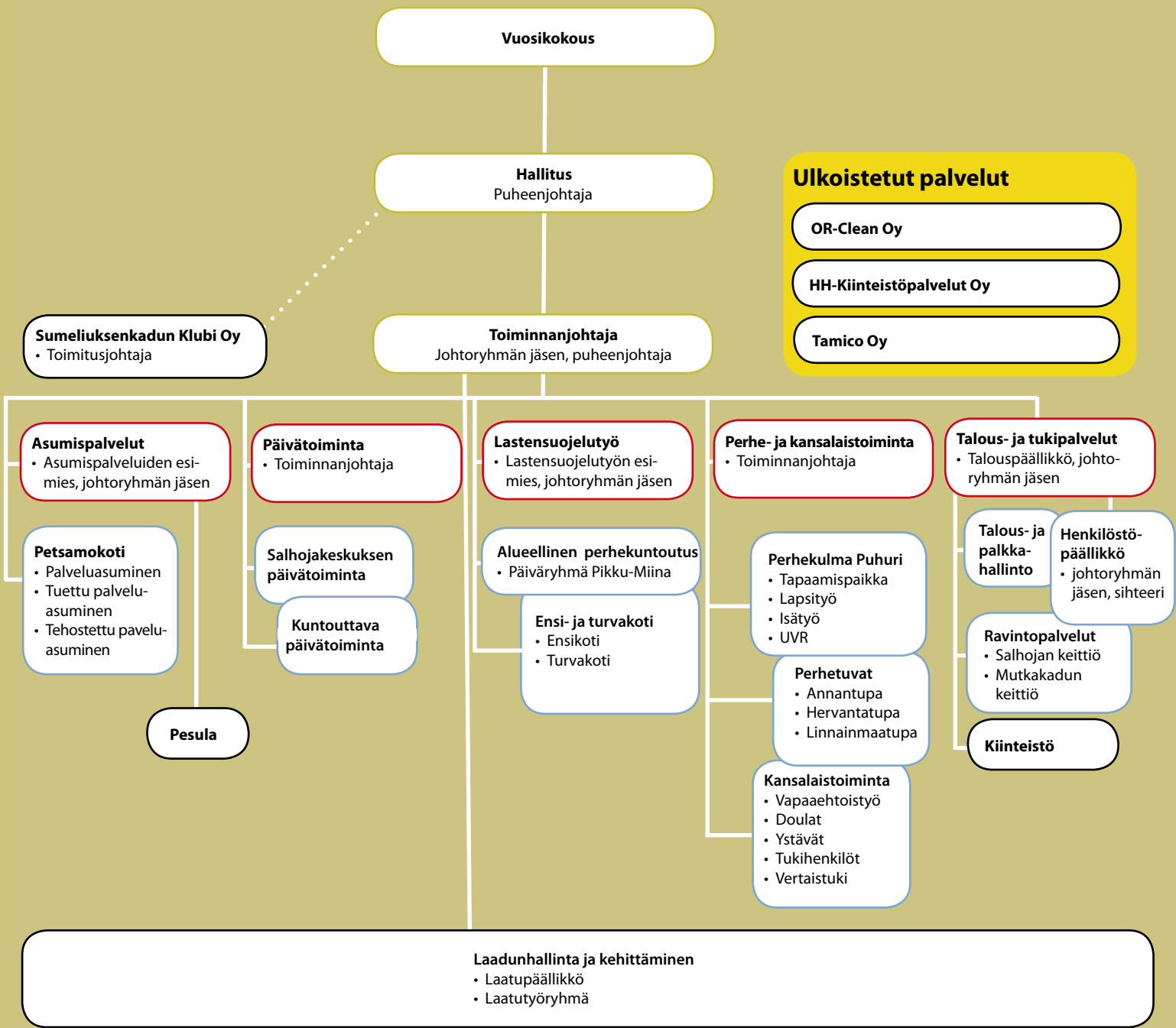
Annantupa

vastaava ohjaaja
ohjaaja
lähiavustaja

Linnainmaatupa

vastaava ohjaaja
ohjaaja
lähiavustaja

Organisaatiokaavio 31.12.2010



Ulkoistetut palvelut

- OR-Clean Oy
- HH-Kiinteistöpalvelut Oy
- Tamico Oy



Osoitteita ja numeroita

Tampereen ensi- ja turvakoti ry

Tampereen ensi- ja turvakoti ry

HALLINTO

Salhojankatu 27 B 2, 33500 TAMPERE
puh. (03) 31 434 800
www.tetuko.fi

Toiminnanjohtaja

Tuula Haukka-Wacklin
puh. 040 777 5697

Taluspäällikkö

Arja Kuokkanen
puh. 050 354 7464

Henkilöstöpäällikkö

Jaana Jyrä
puh. 050 343 1431

Toimistosihteerit

Eija Palo
puh. 050 343 1024

LASTENSUOJELU

Vastaava ohjaaja

Nina Salo
puh. 050 300 8612

Vastaava ohjaaja

Susanna Karjalainen
puh. 050 555 0203

Ensi- ja turvakoti

Mutkakatu 38 b, 33500 Tampere
sähköposti: ensiturvakoti@tetuko.fi
Ympäri vuorokautinen päivystys
puh. (03) 3143 4840

Alueellinen perhekuntoutus

Päiväryhmä Pikku-Miina
ohjaaja Leea Heinonen
ohjaaja Merja Siltala
Mutkakatu 38 b, 33500 Tampere
puh. (03) 3143 4852
pikku-miina@tetuko.fi

PERHE- JA KANSALAISTOIMINTA Perhekulma Puhuri

Tapaamispaikka ja univalverytmytys

vastuullinen ohjaaja Rita Korhonen
Sumeliuksenkatu 18 A, 2.kerros; 33100
Tampere
puh. 050 590 3136
tapaamispaikka@tetuko.fi

LAPSITYÖ

Lapsityöntekijä

Anne Tiainen
puh. 050 572 8749
puh. 050 355 2629
lapsenaika@tetuko.fi

Isätyö

isätyöntekijä
Esa Kangasjärvi
puh. 050 343 9432
isatyo@tetuko.fi

PERHETUVAT

Annantupa

vastaava ohjaaja
Tia Sireeni
Alasenkatu 3 B 27, 33710 Tampere
puh. 050 405 7946
annantupa@tetuko.fi

Hervantatupa

vastaava ohjaaja
Kati Konu
Tumppi 1 A 28, 33720 Tampere
puh. 050 405 7947
hervantatupa@tetuko.fi

Linnainmaatupa

vastaava ohjaaja
Aino Möki-Hepokangas
Piettasenkatu 41 B 25, 33580 Tampere
puh. 050 405 7948
linnainmaatupa@tetuko.fi

VANHUSTYÖ

Petsamokodin asumispalvelut

Mutkakatu 38 b-c, 33500 Tampere
asumispalveluiden esimies
Anumari Makkonen
puh. 050 343 1047

Salhojakeskuksen päivätoiminta ja kuntouttava päivätoiminta

vastaava ohjaaja
Laura Haapamäki
Salhojankatu 27 B 3, 33500 Tampere
puh. 050 576 3052
salhojakeskus@tetuko.fi

Henkilökohtaiset sähköpostit muotoa:
etunimi.sukunimi@tetuko.fi

www.tetuko.fi

